

BERESZIT

JĘZYK HEBRAJSKI BIBLIJNY
DLA POCZĄTKUJĄCYCH

Zeszyt 1

MARCIN MAJEWSKI

Kraków, UPJP II 2011

Copyright © by Marcin Majewski



*Learning language is not only learning different words for the same things,
but learning another way to think about things.*
~ Flora Lewis

SPIS TREŚCI

Wprowadzenie

Modlitwa *Szema Jisrael*

Modlitwa *Tefilat ha'adon*

Podstawowe wiadomości o języku hebrajskim

Lekcja 1 Alfabet hebrajski

I. Parę informacji o alfabecie hebrajskim

II. Tabela z alfabetem hebrajskim

III. Uczymy się wymawiać

IV. Uczymy się pisać

Lekcja 2 Samogłoski

I. Parę informacji o samogłoskach hebrajskich

II. Tabela z samogłoskami hebrajskimi

III. Uczymy się czytać

IV. Sylaby

Lekcja 3 Półsamogłoska *szewa*

I. *Szewa* złożone

II. *Szewa* proste

III. Podsumowanie

IV. Parę słów o imieniu Boga

Lekcja 4 Pozostałe znaki diakrytyczne

I. *Dagesz*

II. *Makkef*

III. Spółgłoski gardłowe

IV. *Qamec* i *qamec hatuf*

Lekcja 5 Akcent

I. Akcent toniczny

II. Akcenty masoreckie

III. Najważniejsze akcenty rozdzielające i łączące

IV. Jak korzystać ze słowników?

Test ze słówek

Apendyks 1 – Analiza Rdz 1,1

Apendyks 2 – Transliteracja

Odpowiedzi

WPROWADZENIE

Cel i założenia kursu

Kurs ten ma pełnić rolę elementarza języka hebrajskiego biblijnego. Ten podręcznik nie jest gramatyką. Jest elementarzem języka hebrajskiego biblijnego, a jego celem jest możliwie przystępne wprowadzenie w meandry świętego języka Biblii.

Głównym zamysłem tego elementarza jest prostota, przejrzystość i wielość ćwiczeń.

Prostota: Praktyka nauczania hebrajskiego pokazuje, że jest on językiem trudnym, zatem potrzeba jak najprostszego wprowadzenia. **Przejrzystość:** Ta sama praktyka wskazuje, że materiał gramatyczny przekazany w dużej ilości form, reguł i wyjątków, stłoczony na kolejnych stronach i przy użyciu małej czcionki hebrajskiej staje się materiałem mało przyswajalnym, często pomijanym przez ucznia. **Wielość ćwiczeń:** Podręczniki hebrajskiego, choćby bardzo dobre, nierzadko kwitowane są przez studentów i lektorów podobnym komentarzem: niestety brak ćwiczeń, za mało zadań, brak odpowiedzi itp.

Kurs nie używa skomplikowanej terminologii gramatycznej. Nie będzie wymagana znajomość technicznych terminów językoznawstwa, gdyż wszystkie najważniejsze pojęcia będą wprowadzane i objaśniane systematycznie w prosty sposób. Kurs będzie zawierać tylko przykłady biblijne, by maksymalnie zbliżyć studenta do tekstu Biblii i by nie tworzyć sztucznych fraz, jak to było w zwyczaju starszych gramatyk. Będą także próbki analizy biblijnej – tak, aby wykład był bardziej zbliżony do realiów biblijnych i ciekawszy. Niektóre cechy i zasady języka hebrajskiego są lepiej zrozumiałe tylko w kontekście egzegezy.

Transliteracja

W pisaniu wyrazów hebrajskich literami łacińskimi nie stosuję transliteracji (oddanie zapisu, np. *dābār*), lecz transkrypcję (oddanie wymowy, np. *dawar*). Transliteracja to skomplikowany system oddania wszystkich hebrajskich znaków różnymi znakami czcionki łacińskiej i znakami diakrytycznymi (różne kropki, kreski itp. umieszczane pod nad lub wewnątrz litery). Na przykład samogłoskę brzmiącą jak *e* zapisuje się na osiem różnych sposobów. Jest to dla studenta trudniej przyswajalny system niż same spółgłoski i samogłoski hebrajskie.

Sens transliteracji był największy wtedy, gdy trudności edytorskie nie pozwalały drukować tekstów hebrajskich. Wtedy posługiwano się właśnie transliteracją. Dziś drukowanie oryginalnych tekstów hebrajskich nie stanowi żadnego problemu, w związku z czym zanika potrzeba wykorzystywania transliteracji w nauce języka hebrajskiego. Transliteracja wprowadza też pewne zamieszanie w odczytywaniu wyrazów hebrajskich, gdyż większość osób nie zna jej zasad, w związku z czym notorycznie pojawiają się sytuacje błędnego odczytania np. *dābār* jako *dabar* (choć powinno się czytać *dawar*), *melek* jako *melek* (choć powinno się czytać *melech*) czy *šabbāt* jako *sabbat* (choć powinno się czytać *szabbat*) itd. Sama transliteracja nie jest więc dla studenta pomocą, lecz czasem nawet przeszkodą w poprawnej nauce hebrajskiego biblijnego.

Z tych powodów oraz mając na uwadze cel zasadniczy kursu, zrezygnowałem z prezentacji systemu transliteracji, a wybrałem transkrypcję (oddanie brzmienia). W razie potrzeby sięgnięcia do transliteracji, umieszczono ją w apendyksie pierwszego zeszytu.

Biblia hebrajska

Ważnym uzupełnieniem podręcznika jest tekst oryginalny czyli Biblia hebrajska (BH). Najpopularniejszym wydaniem BH jest ***Biblia Hebraica Stuttgartensia*** (BHS) – wydanie standaryzowane dla studiów akademickich nad Biblią hebrajską (Starym Testamentem). Można ją nabyć w formie książkowej lub korzystać z wielu wydań internetowych; jest też dostępna w niektórych biblijnych programach komputerowych, jak BibleWorks, Logos, Accordance itp.

Dostępne w internecie wydania BHS i inne wydania oryginalnego tekstu Biblii hebrajskiej zgromadziłem na stronie: www.biblia-orygenes.org w dziale *Bibliography on-line: Stary Testament – tekst masorecki*. Zachęcam do nabycia BHS lub zapoznania się z wersjami zamieszczonymi w internecie. Biblia hebrajska będzie nam potrzebna w trakcie kursu.

Modlitwa *Sz^ema Jisrael*

Sz^ema Jisrael to podstawowa modlitwa oraz wyznanie wiary Biblii hebrajskiej i judaizmu. Znajdziemy ją w Księdze Powtórnego Prawa (*Dwarim*) 6,4-9.

Litera ^e w górnym indeksie oznacza bardzo krótkie *e*, a kreseczka nad samogłoską (np. é) oznacza akcent nietypowo padający na przedostatnią sylabę; normalnie akcent pada na ostatnią).

Transkrypcja:

Tekst hebrajski:

Sz^ema Jisrael

שְׁמַע יִשְׂרָאֵל⁴

Adonaj Elohénu, Adonaj echad.

יְהוָה אֱלֹהֵינוּ יְהוָה אֶחָד:

W^eahawta et Adonaj Elohécha

וְאַהַבְתָּ אֶת יְהוָה אֱלֹהֶיךָ⁵

B^echol-l^ewaw^echa uw^echol-nafsz^echa

בְּכָל-לְבָבְךָ וּבְכָל-נַפְשֶׁךָ

Uw^echol-m^eodécha.

וּבְכָל-מְאֹדְךָ:

W^ehaju hadd^ewarim haélle

וְהָיוּ הַדְּבָרִים הָאֵלֶּה⁶

Aszer anochi m^ecawwecha hajjom

אֲשֶׁר אֲנֹכִי מְצַוְךָ הַיּוֹם

Al-l^ewawecha.

עַל-לְבָבְךָ:

W^eszinnantam l^ewanécha

וְשִׁנַּנְתָּם לְבַנְיֶיךָ⁷

W^edibbarta bam

וְדַבַּרְתָּ בָּם

B^esziw^echa b^ewetécha

בְּשִׁבְתְּךָ בְּבֵיתְךָ

Uw^elecht^echa baddérech

וּבְלִכְתְּךָ בַּדֶּרֶךְ

Uw^eszachb^echa uw^ekumécha.

וּבְשֹׁכְבְךָ וּבְקוּמְךָ:

Uk^eszartam l^eot al-jadécha

וְקִשַּׁרְתָּם לְאוֹת עַל-יָדְךָ⁸

W^ehaju l^etotafot ben enécha.

וְהָיוּ לְטַטְפֹּת בֵּין עֵינֶיךָ:

Uch^etawtam al-m^ezuzot

וְכָתַבְתָּם עַל-מְזוּזוֹת⁹

Betécha uwiszarécha.

בֵּיתְךָ וּבִשְׁעָרֶיךָ:

Tłumaczenie:

4. Słuchaj Izraelu!
JHWH jest naszym Bogiem, JHWH jest jeden!
5. Będziesz miłował JHWH Boga twojego
Z całego twego serca, z całej twojej duszy
Z całej twojej mocy.
6. Będą te słowa,
które ja nakazuję ci dziś,
na twoim sercu.
7. Będziesz powtarzał je swoim synom
I będziesz o nich mówił
Przebywając w twoim domu,
Wybierając się w drogę,
Kładąc się spać i wstając ze snu.
8. Przywiążesz je jako znak na twoją rękę
i będą jako ozdoba pomiędzy twymi oczami.
9. Wypiszesz je na odrzwiach
twojego domu i w twoich bramach.

Modlitwa *T'fillat ha'adon*

Modlitwa Pańska (hebr. *t'fillat ha'adon*), „Ojcie nasz”, jest zapisana w ewangeliach po grecku. Dość łatwo jednak zrekonstruować jej pierwotny hebrajski kształt przy wykorzystaniu idiomów biblijnych oraz tych z żydowskich modlitw synagogałnych. Dodatkowej pomocy udzieliły teksty modlitw z Qumran. Jedną z popularniejszych rekonstrukcji w wykonaniu F. Delitzscha przedstawiam poniżej:

Transkrypcja:

Awínu szebbaszszamájim

Jitkaddasz sz^emécha.

Tawo malchutécha.

Jease r^econ^echa

Kaaszer baszszamájim

Gam baárec.

Et-léchem chukkénu

Ten-lánu hajjom.

Um^echal-lánu al-chowoténu

Kaaszer machálnu

Gam-anáchnu l^echajjawénu.

W^eal-t^ewiénu

Lide nissajon

Ki im-t^echall^ecénu

Min-hara. Amen.

Tekst hebrajski:

אָבִינוּ שְׁבַשְׁמַיִם

יְתַקְדֵּשׁ שְׁמֶךָ:

תָּבֵא מַלְכוּתְךָ:

יַעֲשֵׂה רְצוֹנְךָ

כְּאֲשֶׁר בִּשְׁמַיִם

גַּם בְּאָרֶץ:

אֶת-לֶחֶם חֶקְנוּ

תֵּן-לָנוּ הַיּוֹם:

וּמַחֲלֵ-לָנוּ עַל-חַבּוֹתֵינוּ

כְּאֲשֶׁר מַחֲלֵנוּ

גַּם-אֲנַחְנוּ לְחֵיבֵינוּ:

וְאֶל-תְּבִיאָנוּ

לְיַדֵּי נְסִיוֹן

כִּי אִם-תַּחֲלִצֵנוּ

מִן-הָרָע: אָמֵן:

Tłumaczenie dosłowne

Ojciec nasz, któryś
w niebie,
Niech się święci imię Twoje.
Niech przyjdzie królestwo Twoje.
Niech będzie wola Twoja
Jak w niebie, także na ziemi.
Chleba przydziału naszego
Daj nam dzisiaj.
I odpuść nam, co do win naszych
Jako odpuściliśmy
Także my naszym winowajcom.
I nie prowadź nas
W ręce pokusy,
Ale raczej wybaw nas
Od zła. Amen.

Tłumaczenie dynamiczne*

Ojciec nasz, który mieszkaś
w Niebiosach!
Niech się święci Twoje Imię!
Niech nadejdzie Twoje królestwo!
Niech stanie się Twoja wola na ziemi,
Jak czyniona jest w niebie!
Daj nam dzisiaj to, co potrzebne
do życia.
I odpuść nam, co do win naszych,
Jak i my odpuszczamy tym, którzy
nam zawinili.
I nie wprowadzaj nas
w ręce pokusy,
Ale raczej wybaw nas
Od złego! Amen.

* Zaproponowane tłumaczenie dynamiczne stara się uwzględnić semicki oraz eschatologiczny wydźwięk modlitwy „Ojciec nasz”.

Podstawowe wiadomości o języku hebrajskim

I. Termin „język hebrajski”

Po hebrajsku mówimy: עִבְרִית *iwrit* – hebrajski,

lub stosując pełną formę: לְשׁוֹן עִבְרִית *laszon iwrit* – język hebrajski,
ewentualnie לְשׁוֹן הַמִּקְרָא *laszon ha-mikra* – hebrajski biblijny.

Termin *język hebrajski* pojawia się po raz pierwszy w Prologu do Księgi Syracha:

**Albowiem nie mają tej samej mocy słowa czytane
w języku hebrajskim, co przełożone na inną mowę.**

Prolog do Księgi Syracha 22

Jest to bardzo ciekawe spostrzeżenie starożytnego tłumacza i wydawcy Księgi Syracha. Tłumacząc to dzieło na język grecki, translator czuje wyraźny dyskomfort: „Mimo naszej usilnej pracy nad tłumaczeniem, nie mogliśmy dobrać odpowiedniego wyrażenia” (Prolog do Syr 20). Jakże ważna obserwacja! Nie da się dokładnie przetransponować tekstu z jednego języka do drugiego – tym bardziej tak starożytnego, jak hebrajski.

To samo wyraża włoski okrzyk: *Traduttore traditore!* – *tłumacz (to) zdrajca!* Ta zręczna, choć nadużywana gra słów przekazuje myśl, że każdy tłumacz jest nie tyle przekazicielem tekstu oryginalnego, co jego interpretatorem. Język bowiem nie jest tylko bezdusznym narzędziem komunikacji, ale całościowym systemem wyrażającym sposób myślenia i postrzegania świata. A tych nie da się przekazać tylko poprzez adekwatne słowa innego systemu.

Autor prologu daje nam tu znakomitą motywację do studiowania słowa Bożego w oryginale! Istotnie, „nie mają tej samej mocy słowa czytane w języku hebrajskim, co przełożone na inną mowę”.

II. Hebrajski wśród języków semickich

Hebrajski jest jednym z języków semickich. Języki semickie należą do wielkiej afroazjatyckiej rodziny językowej (dawniej zwanej semito-chamicką) obejmującej całą niemal północną Afrykę oraz Bliski Wschód. Oprócz hebrajskiego najbardziej znanym językiem semickim jest arabski, posługuje się nim ponad 200 mln osób, podczas gdy hebrajskim ok. 8 mln osób.

Przymiotnik „semicki” wywodzi się od biblijnego imienia Sema, który był jednym z synów Noego (Rdz 10,21-31), i określa w przybliżeniu ludy, które według tekstu biblijnego wywodzą się właśnie od Sema.

Językami semickimi mówi się obecnie na Bliskim Wschodzie, ale najstarsze świadectwa spisane sięgają III tysiąclecia przed Chr. Jest to więc jedyna grupa językowa, której dzieje mogą być przedmiotem obserwacji przez niemal cztery i pół tysiąca lat.

Przynależność hebrajskiego do grupy języków semickich można przedstawić na takim diagramie (tradycyjny podział wyglądał inaczej, ale został zmodyfikowany, odkąd odkryto nowe języki):

Języki semickie:

(1) języki północnosemickie

tu m.in. paleosyryjski, amorycki, ugarycki

(2) języki wschodniossemickie

tu m.in. staroakadyjski, asyryjsko-babiloński i późnobabiloński

(3) języki zachodniossemickie

*tu języki kananejskie (hebrajski, fenicki, moabicki, edomicki),
aramejski, północnoarabski*

(4) języki południuosemickie

tu m.in. j. południowoarabskie i etiopskie

III. Alfabet języka hebrajskiego

Alfabet języka hebrajskiego wywodzi się z najstarszego zachowanego alfabetu świata, alfabetu fenickiego, który wyglądał tak:

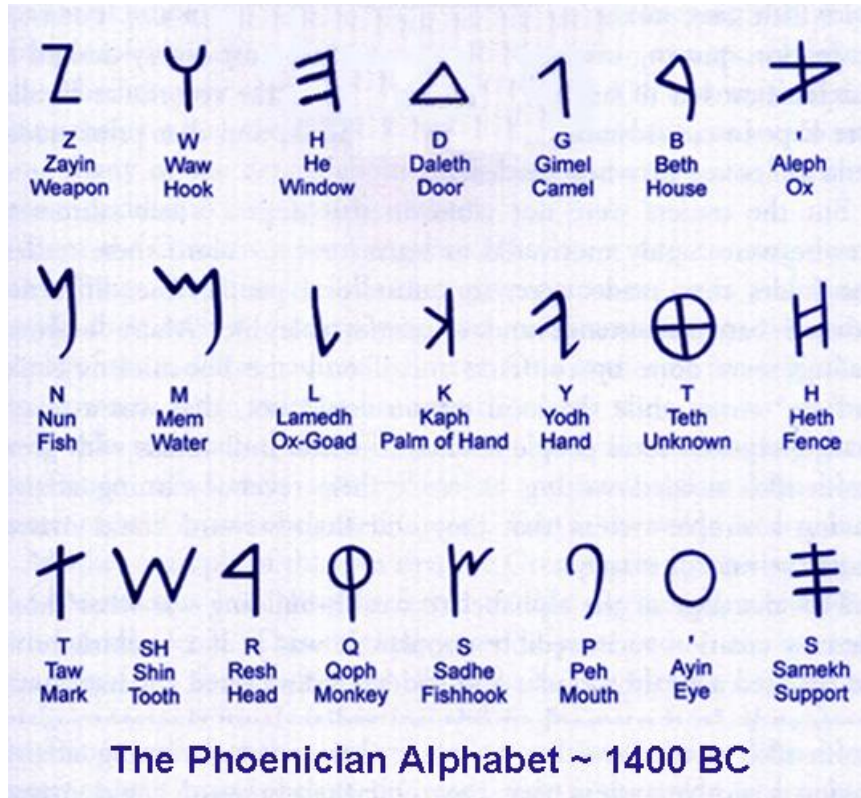


Tabela nr 1. Alfabet fenicki (ok. XIV w. p.n.e.)

Hebrajczycy, sąsiedzi Fenicjan, posługiwali się tym alfabetem za czasów całej monarchii izraelskiej (X–VI w. przed Chr.). Dlatego nazywa się on również paleohebrajskim (hebr. *ketaw iwri*). Pismem tym spisano najstarsze księgi biblijne.

W okresie niewoli babilońskiej (VI w. przed Chr.) wyłoniło się w rodzinie aramejskiej nowe pismo, zwane kwadratowym (hebr. *ketaw meruba*). Ten charakter pisma przejęli Żydzi. Pismem kwadratowym przepisano stare i spisano kolejne księgi biblijne. Potem rabini orzekli, że tylko przy jego użyciu można przepisywać święte księgi. Stąd dziś hebrajski tekst Biblii jest drukowany w piśmie kwadratowym, a język hebrajski posługuje się tym właśnie rodzajem pisma.

Alfabet hebrajski składa się wyłącznie ze spółgłosek (jak fenicki), do zapisu samogłosek służą specjalne oznaczenia (kombinacja kropek i kresek). Ze spółgłoskami i samogłoskami będziemy się zapoznawać w kolejnych lekcjach.

Ciekawostka! Zwróć uwagę, że znak *taw* – który według Ez 9,4 ma być nakreślony na czołach mężów sprawiedliwych – w starożytnym zapisie hebrajskim był w kształcie krzyża. Ciekawe, że greckie *stauros* (krzyż) zawiera w sobie nazwę litery hebrajskiej *taw* (*tau*).

V. Krótka historia języka hebrajskiego

W rozwoju języka hebrajskiego możemy wyróżnić cztery główne etapy:

- **Klasyczny/Biblijny** – język Biblii hebrajskiej (Starego Testamentu) (ok. 1000 – 200 r. przed Chr.) oraz niewielu starożytnych inskrypcji pozabiblijnych

To tzw. klasyczny język hebrajski. Najlepiej reprezentowany jest w biblijnej prozie i poezji, powstałej za czasów Pierwszej Świątyni (VIII – VI w. przed Chr.). Za czasów Drugiej Świątyni, czyli po niewoli babilońskiej, hebrajski ulega pewnym zmianom, częściowo pod wpływem aramejskiego i jest już bardziej niż klasyczny zbliżony do hebrajskiego współczesnego. Jest to etap późnego hebrajskiego biblijnego reprezentowany najlepiej w księgach Koheleta, Kronik, Ezdrasza, Nechemiasza, Estery i Daniela.

Język hebrajski biblijny będzie przedmiotem tego kursu.

- **Misznaicki** – język Miszny (200 przed Chr. – 500 r. po Chr.)

Okres ten bierze nazwę od języka Miszny (kodeksu prawnego opartego na Torze), gdzie spotykamy język o zmienionej składni w stosunku do tej biblijnej i nowe słownictwo.

- **Średniowieczny** – język tekstów rabinicznych (500 – 1880 r.)

Jest to czas, gdy język hebrajski zanika w mowie i twórczości literackiej Żydów, pozostaje jedynie językiem liturgicznym. Zamiast niego rozwijają się w społecznościach żydowskich języki *jidysz* w Europie Środkowo-Wschodniej (aszkenazyjczycy) i *ladino-dzudezmo* w basenie Morza Śródziemnego (sefardyjczycy).

- **Współczesny** – od 1881 roku, dziś język państwa Izrael

Podobnie jak esperanto, nowoczesny język hebrajski nie jest językowym tworem narodu, lecz pomysłem w dużej mierze jednej osoby, Eliezera Perelmanna (znanego pod nazwiskiem Ben Jehuda). Data 1881 – oczywiście umowna – wskazuje na rok, w którym Ben Jehuda przyjechał do Palestyny i tam zaczął swoje dzieło: nauczał hebrajskiego w szkołach, mówiąc na lekcjach wyłącznie po hebrajsku, napisał też Wielki Słownik Języka Hebrajskiego, gdzie umieścił słowa pochodzące z Biblii, a także wiele nowych słów.

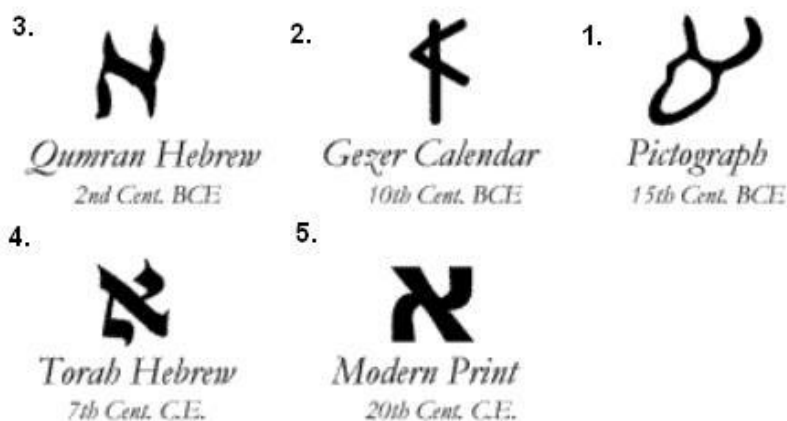
Dziś hebrajski to żywy język, od chwili powstania państwa Izrael w 1948 jest oficjalnie językiem urzędowym tego kraju.

Lekcja 1

Alfabet hebrajski

I. Parę informacji o alfabecie hebrajskim

- Alfabet hebrajski wywodzi się z fenickiego, najstarszego alfabetu świata (zob. tabela nr 1). Alfabet ten, poprzez oparte na nim pisma hebrajskie i greckie, dał początek wszystkim alfabetom stosowanym współcześnie na terenie Europy oraz arabskiemu, a nawet dewanagari używanemu obecnie w Indiach.
- Poszczególne litery pisma hebrajskiego zostały ukształtowane na zasadzie **akrofonii**, to znaczy, że na oznaczenie (nazwanie) np. litery *b* wybrano wyraz zaczynający się od tej spółgłoski (hebr. *bet* – dom) i zapisano ją znakiem przypominającym zarys domu. Później zapis uległ schematyzacji i przekształcił się w literę *bet* ב. Podobnie było z *alef* (hebr. wół, rogacizna), które przypomina dziś kształtem rogi, oraz z innymi literami.



- Inną charakterystyczną cechą alfabetu hebrajskiego, jest jego **spółgłoskowość**. Jest to alfabet, który składa się z samych spółgłosek, brak liter odpowiadających samogłoskom (te odczytywano z kontekstu lub pamięciowego opanowania tekstu). Dopiero hebrajscy uczeni (tzw. masoreci) pod koniec pierwszego tysiąclecia (VII–X w. po Chr.) opracowali system samogłosek i dzięki ich pracy mamy dziś tekst biblijny uzupełniony o wokalizację. Samogłoski poznamy w lekcji następnej.

- W hebrajskim piszemy i czytamy **od prawej do lewej** – czyli w odwrotnym kierunku, niż przywykliśmy. W związku z tym strony Biblii hebrajskiej, książek i gazet hebrajskich rozpoczynamy czytać od naszej tylnej okładki i przewracamy w odwrotnym kierunku.
- **Nie rozróżnia się w nim liter małych i wielkich** – występuje tylko majuskuła, czyli tzw. wielkie litery.
- Chrześcijaństwo i judaizm uznają hebrajski za język święty – *laszon hakkodesz*. Judaizm dodatkowo uznaje graficzną formę alfabetu za nienaruszalną i świętą; mistycy żydowscy uważali litery hebrajskie za nośniki duchowych mocy, a ich znajomość za sposób zbliżania się do Boga.
- Odrębny, „egzotyczny” alfabet hebrajski może początkującym sprawiać uczucie pewnego dyskomfortu. Jednak już po krótkim kursie i ćwiczeniach staje się prosty i zrozumiały. Ponadto pismo hebrajskie jest graficznie bardzo ładne.

II. Tabela z alfabetem hebrajskim

Ciekawostka! Na taką, a nie inną kolejność liter w alfabecie hebrajskim wskazują m.in. utwory akrostychiczne w Biblii – czyli takie, których kolejne wersety zaczynają się od kolejnej litery alfabetu. Taka struktura jest zamierzonym działaniem autora biblijnego, elementem kompozycji literackiej utworu. Do utworów akrostychicznych w Biblii zaliczamy np. Ps 9-10; Ps 34; Ps 37; Ps 119; Ps 145; Prz 31 Lm 1; 2; 3; 4 i inne. Biblia Tysiąclecia i niektóre inne tłumaczenia polskie zaznaczają w takich utworach litery alfabetu hebrajskiego na marginesach – sprawdź!

Alfabet hebrajski

א	alef	' (nie wymawia się)	1
ב	bet	w/b	2
ג	gimel	g	3
ד	dalet	d	4
ה	he/hej	h	5
ו	waw	w	6
ז	zain	z	7
ח	het	h	8
ט	tet	t	9
י	jod	j	10
כ	kaf	ch/k	20
ל	lamed	l	30
מ	mem	m	40
נ	nun	n	50
ס	samek	s	60
ע	ajin	' (nie wymawia się)	70
פ	pe	f/p	80
צ	cade	c	90
ק	kof	q	100
ר	resz	r	200
ש	sin	s	300
זין	szin	sz	
ת	taw	t	400

III. Uczymy się wymawiać

1. Wymowa języka hebrajskiego

- Trudno jest ustalić właściwą wymowę biblijnego hebrajskiego. Z okresu piśmiennictwa biblijnego znamy jedynie język pism, a nie język mówiony. Podobnie nie znamy faktycznego hebrajskiego brzmienia języka Biblii. *Nikud*, czyli obowiązujący system samogłoskowy, to wokalizacja utrwalona przez masoretów działających VII - X w. po Chr.
- Dziś wymowa języka hebrajskiego nie jest jednorodna, gdyż przez całe stulecia funkcjonował on jako język święty, wyłącznie pisany, i nawet wokalizacja dokonana przez masoretów uzyskała z czasem różne interpretacje. Wykształciły się dwa główne kanony wymowy tekstów hebrajskich Biblii: *sefardyjski* (używany przez Żydów z Bliskiego Wschodu, Północnej Afryki i Bałkanów, pozostający pod silnym wpływem języka arabskiego) i *aszkenazyjski* (rozpowszechniony w Niemczech i Europie Wschodniej, a później także w Ameryce). Różnią się przede wszystkim wymową samogłosek (np. aszkenazyjczycy rozróżniają samogłoski krótkie i długie; *qamec* wymawiają jako *o*, *ou*, *u*), w mniejszym zaś stopniu spółgłosek (*taw* czytane jak nasze *s*; *alef* i *he*, gdy są *matres lectionis*, pobrzmiwają jak *j*).
- Wymowa współczesnego języka hebrajskiego (izraelskiego hebrajskiego) bliższa jest tradycyjnej wymowie sefardyjskiej, choć *de facto* jest połączeniem obu tych systemów: sposób wymawiania samogłosek pochodzi z wymowy sefardyjskiej, a brak spółgłosek emfaticznych (wymawianych na przydechu) i uproszczenie wymowy większości spółgłosek *begadkefat* – to cechy wymowy aszkenazyjskiej.
- W wymowie biblijnego języka hebrajskiego występuje zjawisko zwane **kantylacją**. Jest to recytacja tekstu Biblii, która bardziej przypomina śpiew niż czytanie, jest jakby połączeniem czytania ze śpiewaniem. Taka recytacja wiąże się najczęściej z liturgią, odbywa się w synagodze. Dla celów kantylacji masoreci oznaczyli hebrajski tekst Biblii innymi niż samogłoski znakami diakrytycznymi, tzw. znakami kantylacji (hebr. *te'amim*). Prawie każde słowo w Biblii zawiera jeden, rzadziej dwa, znaki kantylacji. Cztery najważniejsze *te'amim*, które są akcentami łączącymi lub rozdzielającymi, zostaną omówione w lekcji piątej.

2. Wymowa poszczególnych liter

א – *alef* to pierwsza z czterech spółgłosek gardłowych oraz jedna z dwóch liter, których nie czytamy. Oznacza przerwę (brak dźwięku) lub gardłowy przydech, jak przed samogłoskami w okrzyku: *o-o!* *Alef* będziemy traktować jak dźwięk zero i będziemy czytać tylko samogłoskę występującą pod nim (jeśli się taka pojawi). W tym podręczniku zaznaczać go będziemy apostrofem (´) tylko w środku wyrazu (dla oddzielenia dwóch samogłosek).

ב ב – *bet* ma podwójną formę. Może być z kropką w środku (tzw. *dagesz*) i oznacza wtedy wymowę twardą (*b*) lub bez kropki i oznacza wtedy wymowę miękką (*w*). Sześć spółgłosek będzie miało taką podwójną formę: z *dageszem* lub bez.

ג ג – *gimel* również ma podwójną formę: z *dageszem* lub bez *dagesza*. Jednak różnica w wymowie obu form była tak mała (twarde *g* lub miękkie *gh*), że w czasach nowożytnych zupełnie zarzucono ich rozróżnianie. Obie wymawiamy po prostu jako *g*.

ד ד – *dalet* to kolejna litera, która ma podwójną formę: z *dageszem* lub bez *dagesza*. Jej również dziś nie rozróżniamy i wymawiamy twardo (*d*), gdyż różnica w wymowie jest minimalna (*dalet* bez *dagesza* był wymawiany miętko i przypominał pierwszą głoskę w angielskim *the* lub *this*).

ה – *he* (*hej*) to druga z czterech spółgłosek gardłowych (było już *alef* א). W odpowiednim czasie powiemy o tej grupie więcej, gdyż jest ciekawa i specyficzna. Wymowa *he* przypomina nasze *ch* – słabe i bezdźwięczne, jak w wyrazie *chmura*. We współczesnym hebrajskim *he* powoli staje się nieme, jak to spotkało gardłowe *alef* א i *ajin* ו, czasem prawie niesłyszalne (np. wyraz *Elohim* Bóg, pobrzmiwa jak *Elo'im*). My wymawiamy je jak *ch*.

ו – *waw* to dźwięk, któremu odpowiada nasze *w* (jak ב bez *dagesza*). Istnieje pogląd, że mogło pobrzmiwać jak *ł* i taką interpretację czasem można spotkać. My wymawiamy *waw* jak *w*.

ז – *zajin* to spółgłoska, której odpowiada nasze *z*.

כ – *chet* to trzecia z czterech spółgłosek gardłowych. Istnieje zasadnicza różnica w wymowie *he* i *chet*, której wielu dziś nie dostrzega (obie wymawiają jak *ch*). Dla semity są to dwie różne spółgłoski. W przeciwieństwie do słabego *he*, *chet* jest twarde, gardłowe i charczące, brzmi jak *kh* (np.) lub *h* w zbitce *hr* (np. *chrabąszcz*) – i w taki mniej więcej sposób należy je wymawiać. *Chet* jest praktycznie jedyną spółgłoską, której wymowy musimy się uczyć, gdyż jej odpowiednika nie ma w języku polskim. Słuchając oryginalnej mowy hebrajskiej czy arabskiej z łatwością wychwycimy ten gardłowy, charczący dźwięk.

ט – *tet* to pierwsza z dwóch liter *t* (por. ostatnie *taw*). Obydwie wymawiamy jak nasze *t*, choć zachowawcza pisownia wskazuje, że pierwotnie były to różne głoski.

י – *jod* (*jud*) to najmniejsza litera alfabetu hebrajskiego (por. „Ani jedna jota, ani jedna kreska nie zmieni się w Torze”). Wymawiamy ją jak nasze *j*.

כּ כַּ ך – *kaf* to spółgłoska odpowiadająca naszemu *k*. Ma ona drugą formę bez *dagesza*, którą czytamy twardo, charcząco *kh* – a więc tak, jak spółgłoskę *chet* כּ.

Jak widać, *kaf* ma też trzecią formę: jest to forma, której używa się na końcu wyrazu, czyli forma końcowa (*sofit*). Np. wyraz כּמוֹךְ zawiera formę zwykłą כּ na początku i końcową ך. Pięć liter hebrajskich będzie miało taką zmienioną formę na końcu wyrazu (zob. poniżej: *Skąd się wzięły formy końcowe?*).

ל – *lamed* to spółgłoska, której odpowiada nasze *l*.

מּ מַ ם – *mem* to spółgłoska, której odpowiada nasze *m*. Ma ona też formę końcową (*sofit*), jak powyżej *kaf*.

נּ נַ ן – *nun* to spółgłoska, której odpowiada nasze *n*. Ona również ma formę *sofit* (kończącą). W formach końcowych kształt się zmienia, ale wymowa nie.

ס – *samech* to spółgłoska, której odpowiada nasze *s*.

ע – *ajin* to czwarta i ostatnia spółgłoska gardłowa (były już *alef*, *he* i *chet*) oraz druga spółgłoska, której nie wymawiamy (było już *alef*). W tym podręczniku zaznaczać go będziemy tylko w środku wyrazu (dla oddzielenia samogłosek) jako apostrof (‘) wyrzuszony w lewo.

Ciekawostka! Wymowa *ajin* zanikła w ciągu wieków, jednak niektórzy Żydzi jemeńscy oraz pochodzący z innych krajów arabskich wymawiają jeszcze *ajin* przez zaciśnięte gardło. W ogóle wymowa Żydów jemeńskich wydaje się najbardziej odpowiadać dawnej wymowie języka hebrajskiego.

פ פ ף – *pe* to spółgłoska, której odpowiada nasze *p*. Ma ona formę bez *dagesza*, którą czytamy jak *f*. Jak widać, *pe* ma również formę końcową (*sofit*).

צ ץ – *cade (cadi)* to dźwięk, który w polskim oddaje się najczęściej przez *c* i my też tak będziemy czytać (pierwotnie przypominał bardziej zbitkę *ts*). Ma formę końcową, zatem np. wyraz „ziemia” piszemy ארץ, a nie ארצ.

ק – *kof (kuf)* to dźwięk oddawany przez *q*. W języku polskim używamy najbliższego odpowiednika, czyli *k* – i tak będziemy *kof* wymawiać (a więc podobnie jak *kaf* z *dageszem* כ).

ר – *resz* to spółgłoska, której odpowiada nasze *r*.

ש – *sin* to spółgłoska, której odpowiada nasze *s*.

שׁ – *szin* to spółgłoska, której odpowiada nasze *sz*.

Sin i *szin* to tak naprawdę jedna spółgłoska hebrajska, która ma dwie formy: z kropką po lewej stronie czytamy *s*, a z kropką po prawej czytamy *sz*. W utworach akrostychicznych w Biblii obu formom przysługuje jeden wers lub jedna zwrotka – potwierdzając, że jest to *de facto* jedna litera o podwójnej wymowie.

ת ׀ – *taw* to ostatnia spółgłoska i ostatnia z sześciu liter o podwójnej wymowie (z *dageszem* lub bez). Jednak wymowa z *dageszem* (*t*) i bez *dagesza* (bezdźwięczne *th* – jak w ang. *thin*) jest na tyle zbliżona, że dziś obie formy czytamy jako *t*.

Ciekawostka! Niektórzy Żydzi europejscy (proweniencji aszkenazyjskiej) wymawiają א jak ס – s. Stąd np. *szabas* zamiast *szabat* czy *tales* zamiast *talit* (żydowski biało-czarny szal modlitewny).

3. Podsumowanie

- Dwie spółgłoski, których nie wymawiamy to: א *alef* ע *ajin*
- Dwie formy litery ש to: ש *sin* (s) ש *szin* (sz)
- Cztery spółgłoski gardłowe to:

א <i>alef</i>	ה <i>he</i>	ח <i>chet</i>	ע <i>ajin</i>
---------------	-------------	---------------	---------------
- Pięć spółgłosek, które mają inną formę na końcu wyrazu to:

<i>kaf</i>	כ	–	ך	<i>kaf sofit</i>
<i>mem</i>	מ	–	ם	<i>mem sofit</i>
<i>nun</i>	נ	–	ן	<i>nun sofit</i>
<i>pe</i>	פ	–	ף	<i>pe sofit</i>
<i>cade</i>	צ	–	ץ	<i>cade sofit</i>

Grupa ta określana jest za pomocą sztucznie stworzonego wyrazu, zawierającego kolejno te pięć spółgłosek: **KaMNaFeC**. Zapamiętując to słowo, będziesz wiedział, które litery hebrajskie mają formę *sofit*.

Zwróć uwagę, że cztery z pięciu form końcowych charakteryzują się opuszczoną „nóżką” poniżej linii zamiast zawiniętej. *Mem* końcowe jest bardziej kwadratowe.

Ciekawostka! Skąd się wzięły formy końcowe (*sofit*)?

W starożytności zapisywano teksty biblijne nie oddzielając wyrazów żadną spacją, pisano „jednym ciągiem” – a działo się tak prawdopodobnie z oszczędności cennego materiału: pergaminu czy papirusu. Taki sposób zapisu, poświadczony dla Starego i dla Nowego Testamentu, nazywa się *scripto continua* – pismo ciągłe. W związku z tym pojawiła się potrzeba jakiegoś zaznaczenia, gdzie kończy się jeden wyraz i gdzie zaczyna następny. W tym właśnie celu pięciu literom hebrajskim (i jednej greckiej) nadano trochę inny kształt na końcu wyrazu.



Fragment starożytnego manuskryptu z pismem ciągłym (*scripto continua*)

- Sześć spółgłosek przybiera formę z *dageszem* lub bez:

ת	פ	ט	ד	ג	ב
ת	פ	ט	ד	ג	ב

Jednak tylko w przypadku **trzech z nich** wpływa to na zmianę w wymowie:

ת	פ	ט	ד	ג	ב
t	p	k	d	g	b
t	f	ch	d	g	w
ת	פ	ט	ד	ג	ב

Również dla tej grupy stworzono słowo, wyrażenie mnemotechniczne, aby je lepiej zapamiętać: **BeGaTKeFaT**.

Formy końcowe ך i ף nie przybierają *dagesza*, tak więc zawsze będą czytane jako *ch* i *f* (wyjątek to nietypowe, uważane za błędne formy w Rdz 12,1 i Zach 1,9).

- Niektóre litery mają dziś taką samą wymowę:

כ	ק	– k
ח	ה	– h
ס	ש	– s
ט	ת	ת – t
ו	ו	– w
ז	ע	– nieme

- Należy także zwrócić uwagę na podobne litery, by ich nie pomylić w czytaniu, jak i w pisaniu:

ב z כ	ע z צ
ב z ג	ש z שׁ
ד z ר	ו z ן
מ z ט	נ z ג z ז z ן
ס z ם	ה z ח z ת

Ćwiczenie 1:

Naucz się liter i ich hebrajskich nazw na pamięć.
Nie pomijaj tego ćwiczenia 😊

Ćwiczenie 2:

Wybierz właściwą nazwę dla litery.

ע

- cade
- ajin
- sin

מ

- mem
- bet
- kaf

א

- alef
- lamed
- ajin

ה

- he
- taw
- chet

ר

- nun
- dalet
- resz

ו

- waw
- gimel
- nun

ס

- mem
- pe
- samech

ק

- kof
- pe
- cade

ט

- kof
- pe
- kaf

ז

- gimel
- zajin
- waw

צ

- cade
- samech
- jod

מ

- mem
- tet
- taw

Ćwiczenie 3:

Połącz literę z jej hebrajską nazwą. Jedna litera i jedna nazwa pozostaną bez pary. Które?

zajin	ר	bet	פ	samech	ט	tet	ל
kaf	מ	he	א	gimel	ע	nun	ס
jod	נ	waw	ד	sin	ג	dalet	ת
mem	כ	taw	ש	resz	צ	cade	ז
resz	ו	lamed	ק	chet	ב	kof	ה
szin	י	ajin	ח	pe	ש		

Ćwiczenie 4:

Wybierz właściwą nazwę dla litery końcowej

- nun sofit
- cade sofit
- mem sofit

ץ

- pe sofit
- nun sofit
- kaf sofit

ך

- nun sofit
- pe sofit
- kaf sofit

ן

- nun sofit
- mem sofit
- cade sofit

ם

- mem sofit
- kaf sofit
- pe sofit

ף

Ćwiczenie 5:

Połącz literę z jej formą końcową.

ץ

ט

ף

נ

ך

ז

ן

ש

ם

א

Ćwiczenie 6:

Wykreśl literę, która nie brzmi, jak pozostałe.

ס

נ

ט

ש

ר

ט

ש

ו

ה

א

פ

ה

ה

ט

ט

ע

א

ט

Ćwiczenie 7:

Rozpoznaj litery. Wymawiaj po kolei pełne nazwy liter, np. pierwsze trzy litery to *alef, dalet, waw* (pamiętaj, że czytamy od prawej do lewej).

א ד ו כ ט ך נ ס ע מ ל ט ה ש ד ע
ג ב ל ק ז צ ש פ ר ץ ר מ ש פ י ת

Ćwiczenie 8:

Przeczytaj głośno spółgłoski następujących wyrazów. Wymawiaj po kolei głoski (dźwięki), np. pierwszy wyraz to *m-b-t*.

מבט אם שפה צעק
כהן צעיר מיץ זאת
אצל דשן מים שגב

Ćwiczenie 9:

Poniżej zapisano werset Ez 38,12. Jest to jeden z 26 wersetów w Biblii, zawierających wszystkie litery alfabetu hebrajskiego. Przeczytaj spółgłoski tego wersetu. Wskaż i nazwij formy końcowe z grupy $KaMNaFeC$.

לשלל שלל ולבז בז להשיב ירך על-חרבות
נושבת ואל-עם מאסף מגוים עשה מקנה
וקנין ישבי על-טבור הארץ:

Ćwiczenie 10:

Zapamiętaj te grupy spółgłosek.

Cztery spółgłoski
gardłowe

א

ה

ח

ע

(do tej grupy często
dołącza ך *resz*)

Pięć spółgłosek z
formą końcową:

ך - ט

ם - מ

ן - נ

ף - פ

ץ - צ

Sześć spółgłosek z
dageszem lub bez:

ב - ב

ג - ג

ד - ד

ט - ט

פ - פ

ת - ת

V. Uczymy się pisać

- Po hebrajsku piszemy tak, jak czytamy, czyli od prawej do lewej. Nie pisz wyrazów od końca, to zły nawyk.
- Nie łączy się liter w piśmie odręcznym.
- Nie ma przenoszenia wyrazów do następnej linijki. Gdy w manuskryptach biblijnych pozostawało jakieś miejsce do końca linii lub strony, to niektóre litery pisano rozwlekle.



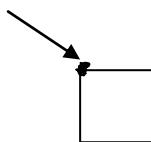
Fragment starożytnego kodeksu
z pismem rozwlekłym

- Hebrajski alfabet to tzw. *ketaw meruba*, czyli pismo kwadratowe. Oznacza to, że każda litera jest wpisana w kwadrat. Aby więc pomóc sobie przy pisaniu, można wziąć zeszyt w kratkę i wpisywać litery w większe lub mniejsze kwadraty.

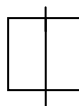
Np.



- Pisząc literę hebrajską zaczynamy od lewego górnego narożnika. Stosuj to przy każdej literze.



- Są w alfabecie tzw. litery wąskie, które zajmują prawą połowę kwadratu. Zalicza się do nich kolejno: *gimel* ג, *waw* ו, *zajin* ז, *jod* י, *nun* נ ך.



Np.



• Pozostałe uwagi:

- *alef* א nie powinien wyglądać jak X, mniejsze odnogi się nie łączą na środku
- *bet* ב w prawym dolnym rogu musi mieć kąt prosty, by można odróżnić go od *kaf* כ (zaokrąglone)
- *dalet* ד musi mieć w prawym górnym rogu kąt prosty, by można odróżnić go od *resh* ר (zaokrąglone)
- w *he* ה lewa „nóżka” nie może dotykać „daszka”, bo inaczej będzie to *chet* ח
- górna część litery *lamed* ל wychodzi ponad kwadrat
- w formach końcowych *kaf* ך, *nun* ן, *pe* ף i *cade* ף (poza *mem sofit*) „nóżka” litery nie zawija się w kwadracie, ale spada w dół; są to litery tzw. wiszące
- to samo dzieje się w *qof* ך – „nóżka” ucieka w dół (wychodzi poza kwadrat), sam jej brzusek zajmuje kwadrat
- *mem sofit* ם jest bardziej kwadratowe, niż *mem* מ (zwłaszcza chodzi o kąt prosty w lewym dolnym narożniku)
- lewa „nóżka” litery *taw* ף powinna być zawinięta na zewnątrz (pofalowana), by odróżnić ją od *chet* ח.

Tabela z ręcznie pisanymi literami hebrajskimi. Strzałki wskazują kierunek pisania.



Ćwiczenie 11:

Przepisz wielokrotnie spółgłoski alfabetu hebrajskiego.

Ćwiczenie 12:

W lekcji z alfabetem wskazano na podobne litery, których nie należy mylić w czytaniu, jak i pisaniu. Przepisz kilkakrotnie te pary liter zwracając uwagę na istotne różnice.

Ćwiczenie 13:

Wymień i zapisz z pamięci:

- a) 4 spółgłoski gardłowe:
- b) 5 form końcowych (*sofit*):
- c) 6 spółgłosek o podwójnej wymowie:

Ćwiczenie 14:

Różne czcionki – odnajdź te same litery wydrukowane różnymi czcionkami. Zwróć uwagę, czym mogą się różnić litery, a czym, nie powinny.

ל י ט ג ר א י ר ב
ג ר ב א ל ג ל ט ב
ל א ט י ג ר א י
ל ר ב א ב ט ג ר

Ciekawostka!

Poniżej fragment ozdobnego alfabetu hebrajskiego. Osiem hebrajskich liter otrzymuje tu tzw. korony, stąd litery te nazywa się koronowanymi (*crowning letters*):



Ćwiczenie 15:

Przepisz literami alfabetu hebrajskiego następujące słowa (w nawiasie podpowiedziano, o którą literę chodzi).

m-j-m	b-j-t (<i>taw</i>)
j-d	n-c-l
r-g-l	m-s (<i>samech</i>)
p-r-h (<i>he</i>)	‘-d-m (<i>alef</i>)
sz-m-sz	m-sz-p-t (<i>tet</i>)
n-b-l	s-r-f (<i>sin</i>)

Ćwiczenie 16:

Przepisz poniższe wyrazy. Jakie imiona znane z Biblii mogą kryć się pod tymi słowami?

אדם	פין
אברהם	שרי
דוד	גלית

Ćwiczenie 17:

Znajdź w Biblii hebrajskiej (BHS) poniżej zapisane imiona. Na razie zignoruj oznaczenia wokół spółgłosek, nimi zajmiemy się w kolejnych lekcjach.

Jeśli korzystasz z wydania drukowanego BHS, pamiętaj, że księgi i rozdziały zaczynają się tam „od końca”. Po wstępie i indeksach (czyli po stronie LXX) znajduje się wykaz wszystkich ksiąg.

אלהים (Rdz 1,1) מלכיצדק (Rdz 14,18)

יהוה (Rdz 2,4) הגר (Rdz 16,1)

אברם (Rdz 11,26) דניאל (Dn 1,6)

Ćwiczenie 18:

Znajdź w BHS Psalm 34 i Psalm 145. Zwróć uwagę na budowę obu psalmów.

- Jaki sens niosą pierwsze litery kolejnych wersetów?
- Jaki sens niosą litery umieszczone w BHS przed każdym wersem?
- Jak nazywają się tak zbudowane utwory?
- Której litery brakuje w Psalmie 34?
- Ile jest liter w alfabecie hebrajskim?
- Znajdź inny psalm akrostychiczny (alfabetyczny) i sprawdź czy cały akrostych jest kompletny.

זְכוֹר אֶת-יוֹם הַשַּׁבָּת לְקַדְּשׁוֹ

Zachor et-jom haszszabbat lekaddeszo

Pamiętaj o dniu szabat, aby go uświęcić (Wj 20,8)

Lekcja 2

Samogłoski

I. Parę informacji o samogłoskach hebrajskich

1. Informacje ogólne

- Należy pamiętać, że wszystkie litery w alfabecie hebrajskim to spółgłoski. Żydzi przez cały okres piśmiennictwa biblijnego nie stosowali w swym zapisie znaków samogłoskowych. Dla przykładu 3-spółgłoskowy wyraz כָּתַב (*ktw*) to rdzeń oznaczający „pisać”. Ten zestaw liter może oznaczać też: *pisz, pisać, piszący, pismo, księga, napisany* i kilka innych możliwości, w zależności od tego, jakie wstawimy samogłoski, jak go przeczytamy. Nasuwa się więc pytanie: skąd Izraelici wiedzieli, jak dany wyraz w danym miejscu przeczytać? Wymowę i znaczenie odczytywali oni z kontekstu lub z pamięciowego opanowania tekstu.
- Jako eksperyment, spróbuj przeczytać to biblijne zdanie bez samogłosek:

wtd bg rzkl nchj s stn śwtlść

Jeśli odgadłeś, że chodzi o zdanie: *Wtedy Bóg rzekł: «Niechaj się stanie światłość!»*, to masz już wyobrażenie o języku zbudowanym z samych spółgłosek.

- Wydaje się, że już w bardzo wczesnym piśmiennictwie hebrajskim (ok. X w. przed Chr.) zaczęto stosować trzy spółgłoski dla oznaczenia samogłosek, a więc ułatwienia czytania. Te spółgłoski to: ה (he), ו (waw), י (jod); czasem również dołącza do nich א (alef). Pomimo dodania później samogłosek przez masoretów, te spółgłoski pozostały w wyrazach hebrajskich. Zgodnie z ich funkcją nadano im nazwę *matres lectionis* (łac. *matki czytania*), czyli spółgłoski, które ułatwiają czytanie. Litery te występują więc w podwójnej roli: albo są po prostu spółgłoskami, albo są *matres lectionis* i wtedy nie są wymawiane.
- W wiekach od VII do X po Chr. uczeni żydowscy (masoreci) opracowali system specjalnych znaczków na oznaczenie samogłosek. Uczynili tak, aby utrwalić poprawne odczytanie tekstu Biblii oraz ze względu na

zanikającą umiejętność czytania tekstu tylko spółgłoskowego (hebrajski już dawno był językiem martwym).

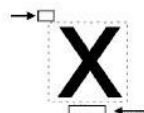
- Najbardziej całościowy system samogłoskowy opracowali masoreci szkoły tyberiadzkiej – i ten system z czasem się przyjął. Określa się go jako „znaki diakrytyczne”. Ponieważ system ten składa się głównie z kropek, punkcików, spotykamy też nazwę „punktacja” (hebr. *nikud*) oraz określenie masoretów jako „punktatorzy” (hebr. *nakdanim*).
- Masoreci, aby nie zniekształcać tekstu spółgłoskowego Biblii, wstawiali samogłoski pod tekstem biblijnym (oprócz jednej umieszczanej ponad). Jest to tzw. system podspółgłoskowy (infraliniarny).

Ciekawostka! W okresie działalności masoretów istniał też system wokalizacji nadspółgłoskowej (supraliniarnej), gdzie samogłoski oznaczano nad tekstem biblijnym. Jednak system ten nie był tak całościowy, jak uczonych tyberiadzkich i z czasem został przez niego wyparty.

Definicja! Masoreci – żydowscy uczeni, którzy zajmowali się przekazem hebrajskiego tekstu Biblii, czyli przepisywaniem i poprawnym jego utrwaleniem. To oni do spółgłoskowego tekstu biblijnego dodali samogłoski, by wskazać na tradycyjną wymowę, akcenty, by poprawnie czytać, oraz oznaczyli na marginesach miejsca trudne i wyjątkowe w Biblii, by kolejni kopiści i komentatorzy uniknęli pomyłek. System samogłosek, akcentów i uwag marginesowych zwany jest **masorą**, a hebrajski tekst Biblii opatrzony tym systemem – **tekstem masoreckim** (skrót TM).

2. Wskazówki praktyczne

- Hebrajski ma **pięć** dźwięków samogłoskowych: *a, e, i, o, u*. A zatem brak dźwięku *y* (a także – co oczywiste – polskich nosówek *ę, q*).
- W tradycyjnym podejściu do hebrajskiego biblijnego rozróżniamy samogłoski *długie* i *krótkie*. Inaczej wygląda w zapisie samogłoska długa, a inaczej krótka – jednak dziś jest to **różnica tylko ortograficzna**, gdyż długość dźwięku pozostaje taka sama.
- Większość znaków samogłoskowych piszemy **pod spółgłoską na środku**, oprócz *holem* (*o*), które piszemy nad spółgłoską po lewej jej stronie.



IV. Uczymy się czytać

1. Zaczynamy czytać wyraz od spółgłoski, potem samogłoskę pod nią itd. Samogłoskę odczytujemy zawsze po spółgłosce (jeden wyjątek omówię poniżej w punkcie 4). Tak więc בְּשָׂר odczytujemy *b-a-s-a-r* (ciało), a לֶחֶם odczytujemy *l-é -ch-e-m* (chleb):



Mamy więc **zasadę przemienności** (na przemian spółgłoska i samogłoska):
spółgłoska–samogłoska–spółgłoska–samogłoska–spółgłoska

2. Każda spółgłoska, także א i ע , może być „nośnikiem” samogłoski. Jeśli pod א lub ע pojawi się samogłoska, to czytamy tylko tę samogłoskę. Zatem אָדָם czytamy *adam*, a בַּעַל czytamy *ba'al* (apostrof wskazuje na przerwę, gardłowy przydech: czytamy *ba-al*, a nie *baal*).
3. Jak zapewne zauważyłeś w tabeli, ten sam znak ָ odnosi się do dwóch różnych samogłosek: długiego *a* (*qamec*) oraz krótkiego *o* (*qamec hatuf*). W stosownym czasie wyjaśnimy jak je odróżnić w czytaniu. Na razie znak ָ będziemy traktować jako *qamec* (*a*), ponieważ *qamec hatuf* (*o*) występuje bardzo rzadko.
4. Czasem *patah* (*a*) na końcu wyrazu przesunięty jest w prawo, np. מָשִׁיחַ . Jest to tzw. ***patah furtivum*** (łac. *złodziejski patah*). Samogłoskę tę odczytujemy wyjątkowo przed spółgłoską, która jest nad nią – a nie po niej. Dla przykładu wyraz מָשִׁיחַ czytamy *masziach* (Mesjasz), a nie maszicha, a wyraz רוּחַ czytamy *ruach* (duch, wiatr), a nie rucha. Taki *patah* wystąpi tylko pod końcowymi spółgłoskami $\text{חֶ} \text{עֶ} \text{הֶ}$ (odnośnie do וֶ z kropką zob. punkt 8), aby ułatwić ich wymowę na końcu wyrazu.

5. *Patah furtivum* to jedyny przypadek, gdy dwie samogłoski występują jedna obok drugiej. Poza tym wyjątkiem nie może być dwóch samogłosek obok siebie (zasada przemienności). Stąd wyraz עֹן odczytamy *awon* (wina), a nie aon, a wyraz צִוָּה* czytamy *ciwwa*, a nie ciua.

*Jeśli kropka pojawi się w spółgłosce spoza grupy BeGaDKeFaT, oznacza podwojenie tej spółgłoski (będziemy o tym mówić poniżej).

6. Podobnie różne spółgłoski nie występują obok siebie (zasada przemienności), zatem wyraz לָשׁוֹן czytamy *laszon* (język), a nie laszwon, a wyraz סוּס czytamy *sus* (koń), a nie swws.

7. Niekiedy *holem* zlewa się ze znakiem diakrytycznym nad ש lub שׁ. Wtedy zamiast dwóch kropeczek obok siebie mamy jedną: מוֹשֶׁה zamiast מוֹשֶׁה מוֹשֶׁה *mosze* (Mojżesz) czy בּוֹשׁ zamiast בּוֹשׁ בּוֹשׁ *bosz* (wstydzić się). Por. też שׁוֹנֵא *sone* (nienawidzący) czy שׁוֹבֵעַ *sowa* (pełnia).

8. ה he na końcu wyrazu nigdy nie jest czytane (jest tu w roli *mater lectionis*), chyba, że występuje w nim kropka (tzw. *mappik* הֵ). Takie ה należy traktować nie jako *mater lectionis*, ale jako spółgłoskę i wymówić. Stąd wyraz תּוֹרָה czytamy *tora* (nauka, prawo), a wyraz מְנֹרָה – *menora*. Natomiast wyraz קָנָה czytamy *kanah*, a wyraz סוּסָה – *susah* (jej koń).

9. ם *jod* jest *mater lectionis* (czyli nie jest czytana) tylko z *hirek* (ם) i *cere* (מ) – najczęściej – oraz rzadziej z *segol* (ן) i *qamec* (נ). W pozostałych sytuacjach zawsze jest spółgłoską. Można przyjąć uproszczoną zasadę: **jeśli pod *jod* w środku słowa nie ma żadnej samogłoski, to pełni ona rolę *mater lectionis***. Np. אֱלִים czytamy *elim* (bogowie), אִישׁ czytamy *isz* (człowiek, mężczyzna), בֵּין czytamy *ben* (pomiędzy), מִי czytamy *mi* (kto?), a אֵלָיו czytamy *elaw* (do niego).

10. Wyrazy hebrajskie akcentujemy **na ostatnia sylabę**, a więc inaczej niż w języku polskim (tu na przedostatnią). W gramatykach języka hebrajskiego przyjęło się, że wyrazów akcentowanych regularnie na ostatnią sylabę, nie oznacza się. Natomiast zaznacza się sylabę akcentowaną, gdy akcent pada na przedostatnią sylabę: w hebrajskim tekście małym znakiem [˘] nad akcentowaną samogłoską (np. **בָּרַחְתָּ**), a w transkrypcji znakiem ' nad akcentowaną samogłoską (np. *léchem*). Odtąd ten podręcznik będzie tak właśnie czynił. Akcent nigdy nie padnie na wcześniejszą sylabę niż przedostatnia.

V. Sylaby

Skoro poznaliśmy spółgłoski i samogłoski, możemy powiedzieć „dwa” słowa o sylabach w języku hebrajskim.

- Sylaba to krótki wyraz lub część wyrazu czytana razem, np. wyraz *rower* ma dwie sylaby: *ro* i *wer*.
- Każda sylaba w języku hebrajskim zaczyna się spółgłoską (pomijając wyjątek **ה**). Spółgłoska ta ma albo samogłoskę (np. **בַּ** *ba*), albo samogłoskę i spółgłoskę (np. **בַּמַּ** *bam*).
- Każda sylaba zawiera samogłoskę. Zatem w wyrazie mamy tyle sylab, ile jest samogłosek.
- W hebrajskim jest też tzw. półsamogłoska *sz^ewa* (będzie o niej mowa w następnej lekcji), jednak ona nie tworzy sylaby, gdyż jest za krótka.
- Rozróżniamy (jak w j. polskim) dwa rodzaje sylab: otwartą i zamkniętą:
 1. **Sylaba otwarta** – kończy się samogłoską, np. *ba*
 2. **Sylaba zamknięta** – kończy się spółgłoską, np. *bam*
- Reguła dotycząca samogłosek w sylabach: **W sylabie otwartej pojawia się samogłoska długa, a w sylabie zamkniętej samogłoska krótka**. Jeśli sylaba jest akcentowana, najczęściej będzie odwrotnie. Np.:

דָּבָר <i>dawar</i> (słowo)	<i>da-war</i>	pierwsza sylaba otwarta (<i>da</i>) druga zamknięta (<i>war</i>) 2 samogłoski, więc 2 sylaby
לָשׁוֹן <i>laszon</i> (język)	<i>la-szon</i>	pierwsza sylaba otwarta (<i>la</i>) druga zamknięta (<i>szon</i>) 2 samogłoski, więc 2 sylaby
כּוֹכָבִים <i>kochawim</i> (gwiazdy)	<i>ko-cha-wim</i>	pierwsza sylaba otwarta (<i>ko</i>) druga otwarta (<i>ha</i>) trzecia zamknięta (<i>wim</i>) 3 samogłoski, więc 3 sylaby
שְׁלֹשִׁים <i>sz^eloszim</i> (trzydzieści)	<i>sz^elo-szim</i>	<i>sz^ewa</i> nie tworzy sylaby, są dwie pełne samogłoski, zatem mamy tylko 2 sylaby

Wiadomości o sylabie przydadzą nam się już niedługo.

Ważne! Czasem można spotkać w Biblii ten sam wyraz pisany na dwa różne sposoby, np.:

מָקוֹם *makom* lub מְקוֹם *makom* (miejsce)
הָאָרוֹן *ha'aron* lub הַאָרוֹן *ha'aron* (ta Arka)
דָּוִד *dawid* lub דָּוִד *dawid* (Dawid)
יָקוּם *jakum* lub יָקֻם *jakum* (on wstanie)

Jest to tzw. pisownia pełna (łac. *plene*) – z ׀ i ם jako *mater lectionis* lub pisownia ułomna (łac. *defective*) – bez *mater lectionis*. Nie bądź zdziwiony, gdy czasem spotkasz pisownię ułomną.

Jak wszystkie umiejętności, hebrajski wymaga sporego wysiłku przy nauce. Zajmie to trochę czasu, zanim wszystko zacznie mieć sens. Mam nadzieję, że dotrwasz do tego momentu.

Ćwiczenie 1:

Naucz się samogłosek i ich hebrajskich nazw na pamięć. Zapisuj je i powtarzaj, aż zapamiętasz. Nie pomijaj tego ćwiczenia 😊

Ćwiczenie 2:

Zapisz i nazwij:

- wszystkie samogłoski długie
- wszystkie samogłoski krótkie

Ćwiczenie 3:

Połącz następujące sylaby. Wskaż sylaby otwarte i zamknięte:

דַּ	jam	בֵּן	ben	תּוֹ	si
לֵ	de	מַעַ	mac	הִיר	hir
לֻ	lu	אֵב	su	שֵׁ	be
יַם	ra	סֵ	aw	בֵּ	to

Ćwiczenie 4:

Połącz sylaby. Wskaż sylaby otwarte i zamknięte.

ma	סַג	zu	נֵר
la	דַּ	ner	מַק
de	מַ	he	נֵ
wir	פֵּי	ko	זֵ
sog	לֵ	ba	טוֹ
fi	וֹר	mik	הֵ

Ćwiczenie 5:

Połącz tak samo brzmiące sylaby.

טוֹט	טוֹט	רֵי	רֵי
טוֹט	טוֹט	רֵי	רֵי
טוֹט	טוֹט	רֵי	רֵי
טוֹט	טוֹט	רֵי	רֵי
טוֹט	טוֹט	רֵי	רֵי

Ćwiczenie 6:

Zaznacz czy ך i ך' będzie spółgłoską czy samogłoską (*mater lectionis*).

לוֹן

- Spółgłoska
- Samogłoska

מֵיִם

- Spółgłoska
- Samogłoska

מוֹד

- Spółgłoska
- Samogłoska

אִישׁ

- Spółgłoska
- Samogłoska

Ćwiczenie 7:

Przeczytaj wyrazy. Zapoznaj się z ich znaczeniem.

- z samogłoskami a:

בַּעַל	אָדָם	אָהַב	בַּת	דָּם	נֶעַר	יָם	צְבָא
pan	człowiek	kochał	córka	krew	chłopiec	morze	wojsko

- z samogłoskami e:

דֶּרֶךְ	מֶלֶךְ	אֶרֶץ	לֶחֶם	בֶּן	לֵב	שֵׁם	אֶל	אֵל
droga	król	ziemia/kraj	chleb	syn	serce	imię	do/ku	bóg

- z samogłoskami *i* (oraz czasem z *a*):

בַּיִת	עֵינַיִם	מְשִׁיחַ	עִיר	כִּי	אִישׁ	מַיִם
dom	oko	Mesjasz	miasto	że	mężczyzna	woda

- z samogłoskami *o* (oraz czasem z *a*):

קָדוֹשׁ	יוֹם	גּוֹי	טוֹב	רֹאשׁ	אוֹר	תּוֹרָה
święty	dzień	naród	dobry	głowa	światło	Tora

- z samogłoskami *u* (oraz czasem z innymi):

כִּשְׁיֵי	רוּחַ	חֻקָּה	וּבְהֵי	תְּהֵי	עֵדוּת
Kuszyta	duch	prawo/przepis	pustka	pustkowie	świadectwo

- z różnymi samogłoskami:

נְבִיא	prorok	שְׁלוֹם	pokój
לְשׁוֹן	język	עוֹן	wina
זֶבַח	ofiara	תּוֹרָה	Tora
כֹּהֵן	kapłan	כִּסֵּא	tron
מֹשֶׁה	Mojżesz	טְהוֹר	czysty

Ćwiczenie 8:

Wybierz poprawny podział na sylaby. Wskaż sylaby otwarte i zamknięte.

אָדָם

- 'ad-am
- 'a-dam

דָּבָר

- daw-ar
- da-war

תּוֹרָה

- to-ra
- tor-a

שְׁלוֹם

- sza-lom
- szal-om

Słowniczek 1

Ważne! Ten i kolejne słowniczki są budowane w ten sposób, że podają najczęstsze i najważniejsze wyrazy występujące w hebrajskiej Biblii (przynajmniej 100 razy). Zatem warto i trzeba się tych słówek systematycznie uczyć, tak by wraz z kursem gramatyki hebrajskiej opanować podstawowe słownictwo Biblii.

Ważne! Pamiętaj też, że podane w słowniczkach definicje **tylko w części** pokrywają oryginalne znaczenie wyrazów hebrajskich. Te bowiem mają swój wielki świat własnych kontekstów i wzajemnych oddziaływań. Bogactwo niektórych wyrażen będziemy poznawać w trakcie kursu.

אֱלֹהִים – Bóg, bóg

אָדָם – człowiek, ludzie, Adam

בֶּן – syn

בַּת – córka

רוּחַ – duch, tchnienie, wiatr

תּוֹרָה – nauka, prawo, Tora

בַּיִת – dom

מַיִם – woda, wody

מֶלֶךְ – król

אוֹר – światło, światłość

אֶרֶץ – ziemia, kraj

שָׁמַיִם – niebo, niebiosa

יוֹם – dzień, doba

שָׁנָה – rok

אָדָם – Wśród wszystkich imion biblijnych *Adam* jest imieniem wyjątkowym. Tego popularnego w Polsce imienia nie nadano w Biblii – zarówno Starego jak i Nowego Testamentu – nikomu poza praojcem. Co więcej, w tradycji żydowskiej w ogóle nie nadaje się tego imienia chłopcom. Można powiedzieć, że w kulturze żydowskiej, z której się wywodzi, w ogóle nie uchodzi za imię. Jest zarezerwowane dla postaci praojca.

Skąd takie traktowanie imienia *Adam*? Otóż w języku hebrajskim słowo *adam* jest rzeczownikiem pospolitym oznaczającym „człowiek”.

Potwierdza to fakt używania tego słowa z rodzajnikiem określonym (czego nie robi się w przypadku imion). Tak funkcjonował ten wyraz w Biblii, tak jest i we współczesnym hebrajskim. *Adam* oznacza „człowiek” w ogóle – zarówno jednostka jak i zbiorowość, cały rodzaj ludzki. Słowo to może być więc tłumaczone jako „człowiek”, „ludzie” lub „ludzkość”. Ten hebrajski rzeczownik nie posiada w związku z tym liczby mnogiej, nie jest ona mu potrzebna, gdyż mnogość zawarta są w samym *adam*. Czy dostrzegasz już, jak wpływa to na rozumienie pierwszych rozdziałów Biblii i stwierdzeń, że Pan Bóg stworzył *Adama*? Zdania te można zrozumieć szerzej: Pan Bóg stworzył cały rodzaj ludzki.

Pismo Święte wywodzi słowo *adam* (אָדָם) od słowa *adama* (אֲדָמָה) – ziemia, gleba. W Rdz 2,7 pojawia się bardzo ciekawa gra słów związana z tą etymologią. Mówi się tam, że Pan Bóg stworzył Adama z *adama*, z prochu ziemi. Ta figura stylistyczna jest praktycznie nie do oddania w języku polskim, gdyż aby ją przekazać, trzeba by po polsku przetłumaczyć: Pan Bóg stworzył *ziemianina* z *ziemi* – co brzmiałoby dosyć dziwnie. W takich miejscach uwidacznia się piękno języka oryginalnego Biblii i pewien stopień jego nieprzekładalności na języki współczesne.

W tekście oryginalnym Biblii widoczne jest również inne powiązanie słowa *adam* (אָדָם): z kryjącym się w nim słowem *dam* – krew (דָם). Wiemy, że dla ludzi Biblii krew była istotą życia, we krwi było zakłętą życie ludzkie. Ona wypełniała człowieka i dawała życie, a upływ jej wiązał się ze śmiercią (stąd pochodził całkowity zakaz jej spożywania). Wiara ta widoczna jest w samej strukturze słowa *adam*, wypełnionego istotną częścią *dam*.

Słowa pokrewne hebrajskiemu *adam* pojawiają się nie tylko w Biblii, ale też w starszych językach semickich. W najstarszych formach występują w języku akadyjskim, gdzie oznaczają „ciemną, czerwoną glebę, glinę” lub „czerwoną krew” – co zgadzałoby się z powyżej ukazaną etymologią biblijną (gleba, krew). Kolor czerwony oznaczany jest w hebrajskim takim samym rdzeniem, a brzmi *adom*, zatem również wydaje się mieć związek z naszym imieniem. W bardzo zbliżonych do hebrajskiego językach północnosemickich, jak ugarycki czy fenicki, słowo *adam* oznacza człowieka lub ludzkość, tak jak w Biblii. Pismo Święte wielokrotnie wykorzystuje to słowo na oznaczenie całej ludzkości, co pokazuje uniwersalizm myślenia hebrajskiego: stwórcze i zbawcze działanie Boga rozciąga się na wszystkich ludzi.

תּוֹרָה – słowo, które najczęściej tłumaczone jest jako „prawo”, ma w języku hebrajski zupełnie inne znaczenie niż legislacyjne (prawnicze). Z błędnego rozumienia tego słowa biorą się też niepotrzebne dylematy chrześcijan: czy zachowywać Torę czy nie, jeśli tak, to w jakiej mierze, co z Prawa obowiązuje nadal, a co nie obowiązuje chrześcijanina? Itd. Otóż słowo *tora(h)* pochodzi od czasownika *jara(h)*, który oznacza „wystrzelić strzałę [i trafić]” czy „dać podwaliny”, „nauczać”, „nasyścić”. Tora w takim rozumieniu to nie tyle zbiór praw moralno-obyczajowych, co objawienie sensu i kierunku na drodze życia. Tora to poznawanie Boga i podążanie wytyczoną przez Niego drogą. Dobrym tłumaczeniem hebrajskiego słowa może też być „wskazówka”, „instrukcja”.

מָה-אֲנוֹשׁ כִּי-תִזְכְּרֵנּוּ

Ma-énosz ki-tizkerénnu

Czym [jest] człowiek, że o nim pamiętasz? (Ps 8,5)

Lekcja 3

Półsamogłoska *sz^ewa*

Została nam do omówienia jedna samogłoska, tzw. *sz^ewa* (czytaj z króciutkim *e*). Składa się ona z dwóch kropek umieszczonych pionowo pod spółgłoską, np.:

ב̣ lub מ̣

Półsamogłoska *sz^ewa* to reminiscencja hebrajskiego słowa שׁוֹן (szaw^e – nic, nicość, marność) i dlatego jako samogłoska wskazuje na „nic” lub „prawie nic” – czyli na brak samogłoski lub bardzo krótką samogłoskę. Jest to samogłoska, której albo zupełnie nie wymawiamy, albo wymawiamy bardzo krótko. I stąd jej nazwy: *półsamogłoska* lub *samogłoska zredukowana*.

***Sz^ewa* dzielimy na:**

- ***sz^ewa złożone*** – które występuje głównie pod spółgłoskami gardłowymi (א ה ח ע)
- ***sz^ewa proste*** – które występuje we wszystkich spółgłoskach poza gardłowymi

Poniżej omówimy i przećwiczymy oba rodzaje *sz^ewa*.

I. *Sz^ewa* złożone

Sz^ewa złożone to połączenie (złożenie) *sz^ewa* z trzema samogłoskami. Występuje głównie pod spółgłoskami gardłowymi. Dla pokazania miejsca samogłoski wybrano literę gardłową א:

- א̣ złożenie *sz^ewa* z *patah* (a) – wymawiaj **a** (nazwa: *hatef patah*)
- א̣̣ złożenie *sz^ewa* z *segol* (e) – wymawiaj **e** (nazwa: *hatef segol*)
- א̣̣̣ złożenie *sz^ewa* z *qamec* (a/o) – wymawiaj **o** (nazwa: *hatef qamec*)

Np.

אֲדֹנָי przeczytamy *adonaj* (Pan), a אֲשֶׁר przeczytamy *aszer* (który).

אֱלֹהִים czytamy *elohim* (Bóg), a נְחִיזֶק czytamy *nechezak* (będzie silny).

חֲלִי czytamy *choli* (choroba).

O _τ występuje bardzo rzadko! Zdecydowanie najczęściej występuje a _τ – nawet pod spółgłoskami nie-gardłowymi; e _τ występuje głównie pod *alef* א.

Owo *hatef* przed nazwą samogłoski oznacza „szybki”, „pośpieszny”. Mamy więc: szybki *patah a*, szybki *segol e* i szybki *qamec o*. Nazwa potwierdza, że samogłoska ze *sz^ewa* jest skrócona, zredukowana i sama nie tworzy sylaby.

II. Sz^ewa proste

- Sz^ewa proste to dwie kropki umieszczone pionowo pod spółgł., np.: בִּי.
- Sz^ewa proste jest dwojakiego rodzaju: albo wymawiane (**ruhome**), albo niewymawiane (**spoczywające**).
- Sz^ewa **ruhome** (łac. *mobile*, hebr. *sz^ewa na*) występuje w sylabie otwartej i jest wymawiane jako króciutkie *e* – coś pomiędzy *e* a *y* czy szybkie wyszeptane *a* jak w ang. *taken* [teikən], *banana* [bənanə] czy francuskim *petit* [pəti], np. שְׁלֹמֹה – *sz^elomo* (Salomon). Brzmi trochę tak, jakbyś próbował/a wymówić samą spółgłoskę. Zapisujemy je malutkim ^e w górnym indeksie.
- Sz^ewa **spoczywające** (łac. *quiescens*, hebr. *sz^ewa nah*) występuje po sylabie zamkniętej i oznacza koniec tej sylaby, czyli wskazuje na brak samogłoski. Wtedy w ogóle nie jest wymawiane, ani niezapisywane w transkrypcji, gdyż nie jest samogłoską, lecz zaznaczeniem końca sylaby.

Np. אַבְרָם *aw-ram* (Abram) – *sz^ewa* oznacza tu koniec sylaby zamkniętej 'aw, wstawiane jest w miejsce braku samogłoski: אַבְרָם.

Uściślając zasadę dotyczącą sylaby otwartej i zamkniętej można wskazać poniższe reguły dotyczące czytania *sz^ewa*:

A) Oto pięć zasad, kiedy zawsze wymawiamy *sz^ewa*

1. Przede wszystkim **po samogłosce długiej**. Tak więc patrzymy na poprzedzającą *sz^ewa* samogłoskę: jeśli jest długa, to *sz^ewa* czytamy, a jeśli krótka, to nie czytamy. Np.:

אִמְרָה czytamy *am^era* (rzekła). *Sz^ewa* czytamy, gdyż wcześniej jest długie *a*.

וַיֹּאמְרוּ czytamy *wajjom^eru* (i rzekli). *Sz^ewa* czytamy, gdyż wcześniej jest długie *o*.

קָטְלָה czytamy *ka^ela* (zabiła). *Sz^ewa* czytamy, gdyż wcześniej jest długie *a*.

- Widać stąd, że aby poprawnie odczytywać *sz^ewa* należy zapamiętać, które samogłoski są długie, a które krótkie (zob. tabelka z samogłoskami na str. 35)
- To jest najważniejsza, ogólna zasada: **po długiej samogłosce *sz^ewa* czytamy**. Oprócz niej możemy wyróżnić cztery sytuacje szczególne:

2. *Sz^ewa* czytamy pod pierwszą literą wyrazu, czyli **na początku wyrazu**. Np.:

דְּבָרִים czytamy *d^ewarim* (słowa)

לְאָחִים czytamy *l^eachim* (dla braci)

שְׁלֹמֹה czytamy *sz^elomo* (Salomon)

3. *Sz^ewa* czytamy **po poprzedzającym *sz^ewa***, czyli, jeśli w wyrazie mamy dwa *sz^ewa* pod rząd, to pierwsze jest nieme, a drugie czytane. W środowisku anglojęzycznym ukuto nawet powiedzenie: „When two shevas together go walking, the second does the talking”. Np.:

וַיִּקְרְאוּ czytamy *wajjiqr^eu* (i zawołali)

יִשְׁמְרוּ czytamy *jiszm^eru* (będą strzegli)

עַבְדְּךָ czytamy *awd^echa* (twój sługa)

4. *Sz^ewa* czytamy **pod pierwszą z dwóch jednakowych spółgłosek**. Zatem jeśli *sz^ewa* występuje pod spółgłoską, która będzie powtórzona, wtedy zawsze je czytamy. Np.:

הללוּ czytamy *hal^elu* (chwalcie)

[od tego: הללוּ-יהוה *hal^elu-jah* alleluja! dosł. chwalcie Pana!]

אהללהּ czytamy *ahal^ela* (chcę chwalić)

לבבותּ czytamy *liw^ewot* (serca - l. mnoga)

Jak widać, *sz^ewa* pod podwojoną spółgłoską czytamy – nawet pomimo tego, że wcześniej nie ma długiej samogłoski, tylko krótka.

5. Sz^ewa czytamy pod spółgłoską podwójną (czyli gdy jest w niej *dagesz* podwajający – o nim poniżej). Np.:

המלכיםּ czytamy *hamm^elachim* (ci królowie)

לקדשוּ czytamy *l^ekadd^eszo* (aby go uświęcić)

B) Oto analogiczne zasady, kiedy nie czytamy sz^ewa

1. Po samogłosce krótkiej. Skoro powiedzieliśmy, że *sz^ewa* czytamy po samogłosce długiej, to konsekwentnie po krótkiej nie czytamy. Np.:

דרכיּ czytamy *darki* (moja droga) – *sz^ewa* po krótkim *a*

וישׂתוּ czytamy *wajjisztu* (napili się) – *sz^ewa* po krótkim *i*

אכתבּ czytamy *echtow* (będę pisał) – *sz^ewa* po krótkim *e*

2. Po samogłosce akcentowanej. Jeśli na samogłosce długiej czy krótkiej spoczywa akcent, wtedy następującego po niej *sz^ewa* nie czytamy. Np.:

תקטלנהּ czytamy *tiqtólna* (one zabiją). Pierwszego *sz^ewa* nie czytamy, gdyż jest po samogłosce krótkiej *i*, zaś drugiego *sz^ewa* nie czytamy, gdyż jest właśnie po samogłosce akcentowanej.

תשמרנהּ czytamy *tiszmórna* (one popilnują). Pierwszego *sz^ewa* nie czytamy, gdyż jest po samogłosce krótkiej *i*, zaś drugiego *sz^ewa* nie czytamy, gdyż jest właśnie po samogłosce akcentowanej.

3. Pierwsze z dwóch sz^ewa to *sz^ewa nah* (nieme). Skoro powiedzieliśmy, że gdy mamy dwa *sz^ewa* pod rząd, to czytamy tylko drugie, zatem konsekwentnie pierwszego *sz^ewa* nie czytamy. Np.:

כַּרְמֵלִי czytamy *karm^eli* (Karmelita, ktoś z Karmelu)
יָלַדְתִּי czytamy *jaládt^e* (urodziłaś)

4. W końcowym ך̣. Sz^ewa było tu wstawiane albo dla oznaczenia braku samogłoski albo dla odróżnienia tej litery od *nun* końcowego ך̣. Zatem nie jest czytane. Np.:

מֶלֶךְ czytamy *mélech* (król); דֶּרֶךְ czytamy *dérech* (droga)

III. Podsumowanie

1. Sz^ewa proste i złożone

- Mamy 3 rodzaje sz^ewa złożonego:

⌘ *hatef patah* czyli *szybkie a*

⌘ *hatef segol* czyli *szybkie e*

⌘ *hatef qamec* czyli *szybkie o*

- Mamy dwa rodzaje sz^ewa prostego:

Czytane (b. krótkie e)

1. Po samogłosce długiej
2. Na początku wyrazu
3. Drugie z dwóch kolejnych sz^ewa
4. Pod spółgłoską podwójną lub podwojoną

Nieczytane

1. Zwłaszcza po samogłosce krótkiej
2. Po samogłosce akcentowanej
3. Pierwsze z dwóch kolejnych sz^ewa

2. Podsumujmy dwie lekcje o samogłoskach

Na oznaczenie a:

qamec ך̣ *patah* ך̣ *hatef patah* ך̣

Tak więc dla samogłoski *a* charakterystyczne są **kreseczki**.

Na oznaczenie e:

cere בְּ *segol* בְּ *hatef segol* בְּ
cere jod בִּי *segol jod* בִּי *sz^ewa* בְּ

Tak więc dla samogłoski *e* charakterystyczne są **kropeczki**.

Na oznaczenie i:

hirek jod בִּי *hirek* בְּ

Tak więc dla samogłoski *i* charakterystyczna jest **kropeczka**.

Na oznaczenie o:

holem בְּ *holem waw* בּוּ *hatef qamec* בְּ

Tak więc dla samogłoski *o* charakterystyczna jest **kropeczka nad spółgłoską** (oraz *hatef qamec*).

Na oznaczenie u:

szurek בּוּ *kibbuc* בְּ

Tak więc dla samogłoski *u* charakterystyczne są **kropeczki ukośne** lub **waw z kropką**.

IV. Parę słów o imieniu Boga

יהוה – tetragram, święte i nie wymawiane imię Boga, JHWH
(czyt. *Adonaj*, ewent. *Elohim*, *HaSzem*)

Tetragram יהוה występuje w Biblii prawie 7000 razy i dotyczy imienia Boga, warto więc poświęcić mu trochę uwagi.

Tetragram to pojęcie z języka greckiego (*tetragrammaton* – dosł. cztery litery), oznaczające cztery święte litery imienia Bożego „JHWH”, niewymawiane zarówno w tradycji żydowskiej, jak i w liturgii chrześcijańskiej.

Bóg objawił swe imię Mojżeszowi na górze Synaj. Jednak dość szybko tradycja biblijna wprowadziła ograniczenie a potem zakaz używania świętego imienia.

Mógł je wymówić tylko arcykapłan raz w roku w święto *Jom Kippur* w Miejscu Najświętszym świątyni. Z tego względu zanikła znajomość wymowy tetragramu, gdyż do zapisu nie używano samogłosek.

Gdy do pracy nad tekstem spółgłoskowym Biblii przystąpili masoreci, spółgłoski יהוה oznaczono samogłoskami pochodzącymi od rzeczownika אֲדֹנָי *Adonaj* (hebr. Pan). W ten sposób już na długo wcześniej wymawiano tetragram, co potwierdzają tłumaczenia Septuaginty (יהוה zastępowano gr. *Kyrios* – Pan) i Wulgaty (יהוה zastępowano łac. *Dominus* – Pan).

Ponieważ *alef* w אֲדֹנָי jest spółgłoską gardłową, zatem wymaga *sz^łwa* złożonego ׀ (zob. wyżej). Gdy przełożono te samogłoski do wyrazu יהוה, jota nie wymagała już *sz^łwa* złożonego, zatem wstawiono *sz^łwa* proste: יהוה. Tak powstało złożenie, które błędnie już w średniowieczu odczytano: **Jehowa**. To odczytanie, które przyjęło się dawniej w chrześcijaństwie, a dziś bronią go Świadkowie Jehowy, jest niepoprawne, gdyż **spółgłoski pochodzą od innego wyrazu (יהוה), a samogłoski od innego (אֲדֹנָי)**.

Jak w takim razie brzmiał tetragram?

Analiza imion teoforycznych (zawierających część imienia Bożego), starożytnych przekładów tego imienia, a zwłaszcza specyfiki układu spółgłosek ׀ ה ׀ י wraz z samogłoskami w hebrajskim pokazuje, że tetragram najprawdopodobniej był wymawiany: *Jahwe*. Wersja ta nie jest stuprocentowo pewna, ale najbardziej prawdopodobna. Inne warianty w badaniach historyczno-lingwistycznych tetragramu to m.in. Jaho(h), Jahu, Jahle, Jabe, Jabaj, Jawo, Jowa.

Co znaczy imię יהוה?

Imię JHWH jest semickim neologizmem i nawet sami Hebrajczycy nie rozumieli jego znaczenia. Choć koncepcji jego pochodzenia jest bardzo wiele, etymologia biblijna (Wj 3,14) sugeruje, że pochodzi od rdzenia היה, który oznacza *być*, ale nie jest to żadna ze znanych form tego czasownika. W Biblii jest ono objaśnione zwrotem „Jestem, który jestem” (hebr. אֲשֶׁר אֶהְיֶה אֲשֶׁר אֶהְיֶה *echje aszer echje*), ale to niewiele wyjaśnia, gdyż jest to konstrukcja zwana przez gramatyków *idem per idem* („to samo przez to samo”) – tak jakby Bóg odsłaniając swe imię, chciał je jednocześnie zakryć. Być może יהוה jest jakąś zbitką trzech słów:

- היה – był
- הוה – jest
- יהיה – będzie

Benedykt XVI w książce „Jezus z Nazaretu”:

Z samej swej istoty Bóg jest tylko jeden. Dlatego nie może On wejść w świat bóstw jako jeden z wielu innych. Nie może mieć imienia pośród innych imion. Toteż odpowiedź Boga zawiera w sobie zarazem odmowę i zgodę. Bóg mówi osobie po prostu: "Jestem, Który Jestem". On jest – nic więcej. Ta odpowiedź jest imieniem i nim nie jest. Dlatego było rzeczą zupełnie słuszną, że w Izraelu tego samookreślenia Boga, którego dopatrywano się w słowie "JHWH", niewypowiadano i nie degradowano go do jednego spośród wielu imion bóstw.

יהוה w Biblii

W Biblii tetragram jest najczęściej wokalizowany יהוה (bez samogłoski *o*), co wskazuje na wymowę *Adonaj*. Żydzi, poza czytaniem liturgicznym, częściej posługują się formą *HaSzem* (to Imię).

Jeśli przy יהוה pojawi się już słówko אֲדֹנָי, wtedy dla uniknięcia powtórzenia tetragram jest wokalizowany יהוה (niekiedy יהוה), by wskazać na odczytanie *Elohim* (אֱלֹהִים).

שְׁמַע יִשְׂרָאֵל יְהוָה אֱלֹהֵינוּ יְהוָה אֶחָד

Szemá Jisraél, Adonáj Elochénu, Adonáj ehád.

Słuchaj Izraelu,

JHWH [jest] naszym Bogiem, JHWH [jest] jedyny (Pwt 6,4).

Ćwiczenie 1:

Sz^ewa po samogłosce długiej i krótkiej. Przeczytaj następujące wyrazy. Wskaż, w których sytuacjach sz^ewa przeczytamy i dlaczego.

וְנִקְבָּה	הִיתָה	וַיִּבְרַל (jod jest podwojone)
מִבְדִּיל	בְּדִיָּה	וַיִּקְרָא (jod jest podwojone)
לְמַאֲזֹרֶת	מִזְרִיעַ	הַלְכִימ
כְּדַמוֹתֵינוּ	וּלְמִקְוֵה	שְׁמֵרוֹן
תְּדַשָּׂא	יִשְׂרָאֵל	מִזְבַּח

Ćwiczenie 2:

Sz^ewa na początku wyrazu. Przeczytaj następujące wyrazy.

בְּרֵאשִׁית	תְּהוֹם	בְּרִית
וְכַבְּשָׁה	פְּרִי	שְׁלִישִׁי
מִרְחֻפֹת	וְרוּחַ	וְאֵת

Ćwiczenie 3:

Dwa sz^ewa pod rząd. Przeczytaj następujące wyrazy.

יִשְׂרָצוּ	וְנִפְקְחוּ	וַיִּשְׁמְעוּ (jod jest podwojone)
קִטְלָהּ	יִשְׁמְרוּ	מִשְׁרָפוֹת

Ćwiczenie 4:

Sz^ewa pod spółgłoską podwójną lub podwojoną. Przeczytaj następujące wyrazy.

קִלְשׁוֹן	הַמְּאֲרֹת	הַלְלוּ
הַגְּדִלִים	הַבְּהֵמָה	שְׁלַחוּ

Ćwiczenie 5:

Sz^ewa w końcowym ךְ. Przeczytaj następujące wyrazy.

מֶלֶךְ
לֵךְ

מַחֲשֵׁךְ
הֵלֶךְ

נֶסֶךְ
שֵׁךְ

Ćwiczenie 6:

Sz^ewa złożone. Przeczytaj następujące wyrazy.

עֵנִי

אֱלֹהִים

חֲדָשִׁים

חֲמִישִׁי

הָעֵבִיר

הָאֲדָמָה

וְלֵהֲבָדִיל

נַחֲלָמִי

חֲלִי

Ćwiczenie 7:

Przeczytaj i rozpoznaj biblijne imiona. Odnajdź je w BHS.

אֲדָם

(Rdz 4,25)

מֹשֶׁה

(Wj 4,14)

קַיִן

(Rdz 4,2)

אַחֲרֹן

(Wj 4,14)

הָבֶל

(Rdz 4,2)

מָרִים

(Wj 15,20)

יוֹסֵף

(Rdz 35,24)

דָּוִד

(1 Sm 16,13)

בְּנֵי־מִיָּן

(Rdz 35,24)

שְׁמוּאֵל

(1 Sm 16,13)

Ćwiczenie 8:

Wybierz poprawny podział na sylaby (pamiętaj, że sz^ewa proste i złożone nie tworzy sylaby, a tylko pełna samogłoska). Wskaż sylaby otwarte i zamknięte.

דְּרָכִים

- d^e-ra-chim*
- d^e-rach-im*
- d^era-chim*

אֱלֹהִים

- elo-him*
- e-lo-him*
- el-oh-im*

יִשְׂרָאֵל

- jisra-'el*
- jis-ra-'el*
- jisr-a-'el*

אַבְרָהָם

- awra-ham*
- aw-ra-ham*
- a-wra-ham*

Słowniczek 2

אֱלֹהִים	– Bóg, bogowie	שֵׁם	– imię
אִישׁ	– człowiek, mężczyzna, mąż	טוֹב	– dobry (też miły, ładny)
אִשָּׁה	– kobieta, żona (czyt. <i>iszsa</i>)	רַע / רָעָה	– zły / zła
גּוֹי	– lud, naród (gł. pogański)	גָּדוֹל	– duży, wielki
עַם	– lud, naród (np. izraelski)	קָטָן	– mały, nieistotny
אָב	– ojciec	לֶחֶם	– chleb, pokarm
אִם	– matka	שָׁלוֹם	– pokój

שֵׁם – Hebrajska koncepcja *imienia* jest zasadniczo różna od naszej. Imię wyraża powołanie człowieka czy ważną informację o nim, stanowi o istocie rzeczy określanej lub jej istotnym przymiocie. Każde imię hebrajskie coś oznacza i gdy Hebrajczyk zapyta Cię o imię, to kolejne pytanie padnie: co ono oznacza? Jaką informację o Tobie niesie? Także Bóg objawił Swe Imię; Imię, które wyraża największy Boży dar: Bożą obecność.

שָׁלוֹם – to nie jest tylko *pokój* rozumiany jako brak wojny czy spokój. *Szalom* to pokój Boży. To otrzymana od Niego wolność, radość, dostatek, wspólnota, pojednanie, sprawiedliwość, a więc suma dóbr mesjańskich. To najlepsze, co może spotkać człowieka na ziemi. I dlatego Żydzi do dziś pozdrawiają się tym słowem – *szalom!* oznacza tyle co „cześć, witaj, dzień dobry” (por. też *szalom alechem*; podobnie arabowie: *salam alejkum*). Tym słowem także anioł pozdrowił Maryję w scenie zwiastowania.

אִישׁ – rzeczownik *isz* ma w j. hebrajskim wiele znaczeń i funkcji w zdaniu. Do najważniejszych można zaliczyć:

1. męczyzna (w przeciwieństwie do kobiety)
2. męczyzna (jako przekaziciel życia)
3. mąż (w relacji do kobiety)
4. człowiek (w przeciwieństwie do zwierząt)
5. człowiek (w przeciwieństwie do Boga)
6. człowiek (słowotwór używany w różnych złożeniach, np. *isz milchama*, czł. wojny czyli wojownik; *isz anijjot*, czł. okrętów czyli żeglarz)
7. obywatel jakiegoś miasta, mieszkaniec jakiegoś miejsca np. *isz jehuda*, czł. Judy, czyli Judejczyk)
8. w l. mn. „ludzie”: obstawa, żołnierze, towarzysze, doradcy
9. znaczenie zaimka zwrotnego: „pozabijali się nawzajem”
10. znaczenie zaimka nieokreślonego: „ktoś, ktokolwiek, pewien człowiek”

אַרְחַמְךָ יְהוָה חֶזְקִי
Erhomha Adonaj hizki!

Miłuje Cię, Panie, Mocy moja! (Ps 18,2).

Lekcja 4

Pozostałe znaki diakrytyczne

W tej lekcji poznamy kilka ostatnich oznaczeń ułatwiających czytanie hebrajskiego tekstu Biblii. **Po opanowaniu materiału tej lekcji będziesz już mógł/mogła swobodnie czytać i pisać po hebrajsku!**

I. *Dagesz*

- To kropka wewnątrz litery, która może się pojawiać we wszystkich literach oprócz tzw. spółgłosek gardłowych (א ה ח ע) oraz ך.
- Rozróżniamy dwa rodzaje *dagesz*:
 - ✓ ***Dagesz lene*** (*dagesz* słaby). Występuje w sześciu literach (znana nam już grupa BeGaDKeFaT) i oznacza zmianę wymowy (dziś różnica w wymowie słyszalna jest tylko w trzech: *bet*, *kaf* i *pe*).
 - ✓ ***Dagesz forte*** (*dagesz* mocny). Występuje we wszystkich literach (oprócz gardłowych i *resz*) i oznacza podwojenie spółgłoski. Zamiast dwóch spółgłosek obok siebie pisano jedną i w niej stawiano kropkę (np. zamiast הַשִּׁיר pisano הָשִׁיר *haszszir* (ta pieśń)).
- *Dagesz forte* czyli podwojenie może wystąpić także w grupie BeGaDKeFaT. Jak go wtedy rozróżnić od *dagesz lene*? Czyli kiedy *dagesz* oprócz zmiany wymowy również podwoi spółgłoskę?

Zasada jest prosta. Również trzeba patrzeć na samogłoskę wcześniej (jak przy *sz^ewa* prostym), ale nie trzeba już szukać długiej lub krótkiej, tylko w ogóle obecność jakiegokolwiek wymawianej samogłoski:

- ✓ Jeśli *dagesz* **ma samogłoskę wcześniej** to jest *forte*. Będzie podwajał jednocześnie zmieniając wymowę (np. בּ czytamy *bb*).
- ✓ Jeśli *dagesz* **nie ma samogłoski wcześniej** to jest *lene*! Będzie tylko zmieniał wymowę.

Zobaczmy to na przykładach:

אִמְרָתִי (*amarti*) – Dagesz w תּ jest *lene* (nie podwaja), gdyż wcześniej nie ma samogłoski (*sz^ewa* milczące), wcześniej jest spółgłoska.

בְּנֹתַי (*benotaj*) – dagesz w בּ jest *lene* (nie podwaja), gdyż wcześniej nie ma samogłoski (*dagesz* jest w pierwszej spółgłosce wyrazu, więc naturalnie nie ma wcześniej żadnej samogłoski).

יְגִדָּל (*jigdal*) – dagesz w דּ jest *lene* (nie podwaja), gdyż wcześniej nie ma samogłoski (*sz^ewa* milczące), wcześniej jest spółgłoska.

ALE:

וַתֹּאמֶר (*wattomer*) – dagesz w תּ jest *forte* (podwaja), gdyż wcześniej jest samogłoska (*patah*).

הַבֵּן (*habben*) – dagesz w בּ jest *forte* (podwaja), gdyż wcześniej jest samogłoska (*patah*).

הַפָּנִים (*happanim*) – dagesz w פּ jest *forte* (podwaja), gdyż wcześniej jest samogłoska (*patah*).

Podsumujmy:

Spółgl. gardłowe (א ה ח ע + ר) – w ogóle nie przyjmują *dagesza*

Spółgl. BGDKPT (ב ג ד כ פ ת) – przyjmują *dagesz lene* (gdy nie poprzedza go samogłoska) lub *forte* (gdy poprzedza go samogłoska)

Pozostałe spółgłoski – przyjmują tylko *dagesz forte* (podwojenie)

II. Makkef

- *Makkef* to pozioma kreska u góry łącząca dwa wyrazy, najczęściej mocno związane ze sobą w danym zdaniu, np.:

אֲשֶׁר־הָאִישׁ *aszre-haisz* (Szczęśliwy mąż! Ps 1,1)

בֶּן־אָדָם *ben-adam* (syn człowieczy; człowiek; np. Ez 2,1).

- *Makkef* z hebrajskiego oznacza „łącznik”, „spoiwo” i taką funkcję rzeczywiście pełni: łączy wyrazy pod względem znaczenia, wymowy i akcentowania. Sprawia, że czytamy je razem, jako jedno słowo – a zatem **akcent będzie padał tylko na ostatni wyraz**. Pierwszy wyraz (przed *makkefem*) traci akcent, gdyż cała fraza funkcjonuje odtąd jak jedno długie słowo.
- Jeśli pierwsze słowo ma długą samogłoskę, często ulega ona skróceniu. Jest to tzw. skrócenie zastępcze: cała fraza się wydłuży dzięki *makkefowi*, więc pierwsza samogłoska się skraca. Np. częste:

אֵת הָאִישׁ	ale	אֶת־הָאִישׁ	<i>et-ha'isz</i> (człowieka) [cere skrócone do <i>segol</i>]
בֶּן אָדָם	ale	בֶּן־אָדָם	<i>ben-adam</i> (syn człowieka) [cere skrócone do <i>segol</i>]
כָּל גּוֹיִם	ale	כָּל־גּוֹיִם	<i>kol-gojim</i> (wszystkie narody) [holem skrócony do <i>qamec hatuf</i>]

- Większość fraz z *makkefem* posiada jakiś wyraz krótki, jednosylabowy.
- Bardzo często partykuła biernika אֵת jest połączona *makkefem* z następnym wyrazem אֶת־.
- *Makkef* może połączyć trzy wyrazy (cztery połączone wyrazy znajdują się tylko w Rdz 12,20), np.:

כָּל־בְּנֵי־יִשְׂרָאֵל *kol-bene-jisra'el* (wszyscy synowie Izraela)

III. Spółgłoski gardłowe

Kilka razy wspominaliśmy już o spółgłoskach gardłowych. Mówiliśmy, że są to א ה ח ע i że czasem dołącza do nich ך, która choć nie jest spółgłoską gardłową, zachowuje się tak, jak one. Mówiliśmy też o dwóch najważniejszych cechach tej grupy:

- Spółgłoski gardłowe i ך **nie podwajają się!** A więc nie będzie w nich nigdy kropki - *dagesza forte*.

Co się zatem stanie, jeśli ma się w nich pojawić *dagesz forte* (podwojenie)? Sprawdźmy. Np. rodzajnik określony ה w hebrajskim (*ten, ta, to*) podwaja pierwszą spółgłoskę wyrazu (מֶלֶךְ *melech* król, stanie się z rodzajnikiem: הַמֶּלֶךְ *hammelech* określony król).

Natomiast, gdy wyraz będzie się zaczynał od spółgłoski gardłowej, wtedy ona się nie podwoi (bo nie może), a w zamian może nastąpić wydłużenie samogłoski jako rekompensata (tzw. wydłużenie zastępcze): nie ma podwojenia spółgłoski, to wydłuża się samogłoska (אָדָם *adam* człowiek, stanie się z rodzajnikiem הָאָדָם *ha'adam* określony człowiek) – *alef* się nie podwoiło, a w zamian wydłużyła się samogłoska rodzajnika z krótkiego *patah* do długiego *qamec*).

- Spółgłoski gardłowe **nie przyjmują szewa prostego!*** Jeśli ma się pod nimi pojawić jakaś samogłoska skrócona, to będzie to *szewa złożone*.

Sprawdźmy. Np. tryb rozkazujący czasownika פָּקַד *pakad* (odwiedził) to פִּקְדֵּךְ *pekod* (odwiedź!). Analogicznie tryb rozkazujący czasownika עָבַר *awar* (przekroczyć) powinien wyglądać tak: עִבְרֵ, ale ponieważ mamy spółgłoskę gardłową ע – która zgodnie z powyższą regułą nie przyjmuje *szewa prostego* – zatem spotkamy ten czasownik w takiej formie: עֲבַר *awor* (przekrocz!). Zamiast *szewa prostego* pojawi się *szewa złożone* (najczęściej właśnie *hatef patah*)

* Resz ך oraz rzadko he ה i chet ח mogą przyjmować *szewa proste*.

Widzimy zatem, że tak naprawdę *sz^ewa* złożone jest odmianą prostego, która występuje pod spółgłoskami gardłowymi. Te nie mogą przyjąć *sz^ewa* prostego, więc wykształciły się w mowie „zamienniki” w postaci *sz^ewa* złożonego.

Ważne!

Jak widać, te dwie cechy spółgłosek gardłowych powodują pewne zmiany samogłosek w wyrazach, ale jeśli będziesz pamiętał obydwie cechy, to owe zmiany Cię nie zdziwią.

IV. *Qamec* czy *qamec hatuf* (ְ)

Została nam do omówienia ostatnia kwestia, gdy chodzi o poprawne czytanie hebrajskiego tekstu Biblii. A mianowicie: kiedy *qamec* (długie *a*) czytamy jako *qamec hatuf* (krótkie *o*)? Obiecałem wyżej, że tą sprawą się jeszcze zajmiemy i teraz jest na to czas.

Do tego potrzebne nam będzie przypomnienie sobie informacji o sylabach. Mówiliśmy, że rozróżniamy sylaby otwarte (np. *ba*) i sylaby zamknięte (np. *bam*).

A teraz zasada:

- *Qamec* (ְ) czytamy jako *qamec hatuf* (czyli jako *o*) w sylabie zamkniętej nieakcentowanej.

Zatem muszą zaistnieć dwa warunki jednocześnie:

1. Musimy mieć *qamec* (ְ) w sylabie zamkniętej (typu *bam*)
2. Ta sylaba nie może być akcentowana

Np. חֹכְמָה czytamy *choch-ma* (mądrość), a nie *hah_ema*. Dlaczego? Mamy bowiem sylabę zamkniętą HsH (s – samogłoska) oraz nieakcentowaną, gdyż akcent pada tu regularnie na ostatnią sylabę.

כֹּל-דְּבָרִים czytamy *kol-d_ewa-rim* (wszystkie słowa), a nie *kal-d_ewarim*. Dlaczego? Mamy bowiem w pierwszym wyrazie sylabę zamkniętą KsL oraz nieakcentowaną, gdyż *makkef* przenosi akcent na ostatni wyraz (zob. wyżej).

וַיָּקָם *waj-já-kom* (i wstał), a nie wajjakam. Dlaczego? Mamy bowiem w ostatniej sylabie *qamec*, a jest to sylaba zamknięta KsM oraz niekacentowana, gdyż akcent przesunął się wcześniej, jest zaznaczony.

וַיָּמָת *waj-já-mot* (i umarł), a nie wajjamat. Dlaczego? Mamy bowiem w ostatniej sylabie *qamec*, a jest to sylaba zamknięta MsT oraz niekacentowana, gdyż akcent przesunął się wcześniej, jest zaznaczony. Poza tą zasadą ogólną są jeszcze dwie sytuacje szczegółowe i bardzo rzadkie, gdy czytamy jako *qamec hatuf* (krótkie *o*):

- **Przed *hatef qamec*** – następuje bowiem upodobnienie do *o*. Np. נְעֻמִי *no'omi* (Noemi); צְהוֹרִים *cohorajim* (południe, środek dnia).
- **W dwóch wyrazach (wyjątki):** קִדְּשִׁים *kodaszim* (świętości) i שִׁרְשִׁים *szoraszim* (korzenie).

Podpowiedź! Warto zapamiętać kilka wyrazów, w których zawsze _ַ czytamy *o*:

חִכְמָה *chochma* – mądrość כָּל- *kol* – wszyscy, każdy, cały

אֲזַנִּים *oznajim* – uszy קִדְּשִׁים *kodaszim* - świętości

Ciekawostka! Jeśli przy *kamecu* pojawi się mała pionowa krescinka, zwana *meteg*, np. אֲרָצָה, będzie ona wskazywała, że jest tu długie *a*, czyli *kamec*

[poza wyjątkiem typu אֲהֹלו *oholo*, gdzie *kamec* przed *hatef kamec* _ַ zawsze czytamy jako *o*].

אֵלֵי אֵלֵי לָמָּה עֲזַבְתָּנִי

Eli, Eli, lama azawtáni?

Boże mój, Boże mój, czemuś mnie opuścił? (Ps 22,2)

Ćwiczenie 1:

Przeczytaj wyrazy z *dagesz forte*. Dlaczego podwajamy litery z grupy BGDKPT?

מִמְּנֵי	וְתִאמָּר	הַבַּיִת
קִטְטִים	לְקִדְּשׁוֹ	אֱלֹהֵה

Ćwiczenie 2:

Przeczytaj wyrazy z *dagesz lene*. Dlaczego nie podwajamy liter z grupy BGDKPT?

גִּלְהָה	דְּבַר	תְּכַתֵּב
מִדְּבַר	יִשְׁבֵּת	פִּאֲשֶׁר

Ćwiczenie 3:

Przeczytaj wyrazy i rozróżnij *dagesz lene* od *dagesz forte* w spółgłoskach BeGaDKeFaT.

מִלְכָּה	דְּבַר	מִדְּבַר
כְּתַב	סְבוּת	מִזְבֵּחַ
מִלְכֵי	מִבְּדִיל	וְתוֹכֵל

Ćwiczenie 4:

Przyjrzyj się tekstowi Księgi Wyjścia (3,1) i wyszukaj poniższe wyrazy.

וּמֹשֶׁה הָיָה רֹעֵה אֶת־צֹאן יִתְרוֹ
חֲתָנוּ כֹהֵן מִדִּין וַיִּנְהַג אֶת־הַצֹּאן
אַחַר הַמִּדְבָּר וַיָּבֵא אֶל־הַר הָאֱלֹהִים חֲרֵבָה

- a) Znajdź trzy wyrazy zbudowane z samych spółgłosek gardłowych i *resz*
- b) Znajdź trzy frazy połączone *makkefem*
- c) Znajdź cztery wyrazy zawierające *dagesz forte*
- d) Znajdź wyraz zawierający zarówno *dagesz lene* jak i *dagesz forte*
- e) Znajdź wyraz zawierający *sz^ewa* złożone

Ćwiczenie 5:

Przeczytaj wyrazy. Wyjaśnij, dlaczego τ czytamy raz jako *a*, a raz jako *o*.

כָּל־הָרִמָּשׁ – *kol-haremes* (wszystkie płazy)

כָּל־בָּשָׂר – *kol-basar* (wszyscy ludzie / wszystkie stworzenia)

קִדְקֹד – *kodkod* (głowa, czaszka)

הָאָרֶץ – *ha'arec* (ta ziemia, ten kraj)

יִשְׂרָאֵל – *jisra'el* (Izrael)

הָאָדָמָה – *ha'adama* (ziemia, gleba)

Słowniczek 3

עִיר – miasto

הַיְכָל – świątynia, pałac

כֶּסֶף – srebro

כֹּהֵן – kapłan

נָבִיא – prorok

יָד – ręka

זָהָב – złoto

נָעָר – chłopiec, sługa

זָקֵן – starzec, stary

דְּבַר – słowo, rzecz, sprawa

רֶגֶל – noga, stopa

לֵב / לֵבָב – serce

נֶפֶשׁ – dusza, człowiek

דֶּרֶךְ – droga, sposób życia

הַיְיִכָּל – Czy zwróciłeś uwagę, że *świątynia* i *pałac królewski* określone są w Biblii tym samym słowem? To nie przypadek. Jeden i drugi budynek jest mieszkaniem *króla* – albo ziemskiego władcy, albo Boga, Króla Izraela i wszystkich narodów.

לֵב – Serce w Biblii ma dwa pokrewne określenia: bardziej archaiczne *lewaw* לֵבָב i młodsze *lew* לֵב. Nie wpadnij w pułapkę przerzucenia naszego znaczenia na ten termin biblijny. Otóż w języku polskim serce jest siedliskiem uczuć, o czym świadczą np. powiedzenia „mieć serce” (być zdolnym do uczuć), „przemówić do serca” (przemówić do uczuć), „złamane serce” (nieodwzajemniona miłość) itd. Natomiast w Biblii *serce* jest siedzibą myśli, rozsądku, woli i pamięci; siedliskiem uczuć są raczej *nerki*. Stąd powiedzenie „mieć serce” (Hi 12,3) oznacza być mądrym, rozsądnym (a nie być zdolnym do uczuć); powiedzenie „przemówić do serca” (Rdz 34,3) oznacza przemówić do rozumu (a nie przemówić do uczuć); powiedzenie „miękkie serce” (Pwt 20,8) oznacza strach (a nie bycie pobłażliwym); a powiedzenie „gorące serce” (Pwt 19,6) oznacza gniew (a nie zaangażowanie czy serdeczność). Błędne tłumaczenia idiomów z sercem występują najczęściej tam, gdzie pozostawia się przekład dosłowny, rodzący dziś zupełnie inne skojarzenia.

*Jeśli doszedłeś aż dotąd studiując uważnie – gratuluję!
Przeszedłeś przez najtrudniejszy być może etap w nauce
biblijnego języka hebrajskiego.*

Lekcja 5

Akcent

W tej lekcji poznamy zasady akcentowania wyrazów hebrajskich, a także funkcję interpunkcyjną, jaką pełnią hebrajskie akcenty.

I. Akcent toniczny

Akcent toniczny w biblijnym języku hebrajskim, zgodnie z wymową sefardyjską i jak w nowohebrajskim, pada najczęściej **na ostatnią sylabę** (to tzw. akcent *milra*). Zatem:

דָּבָר – „słowo, rzecz” czytamy *dawár* (akcentując ostatnie a),

אֲדֹנָי – „Pan” czytamy *Adonáj* (akcentując ostatnie a),

צַדִּיק – „sprawiedliwy” czytamy *caddík* (akcentując ostatnie i).

Jest jednak kilka wyjątków od tej reguły.

- Najważniejszym z nich są **rzeczowniki segolowe** (z samogłoską *segol* w ostatniej sylabie; rzadziej *patah* ze względów fonetycznych: obecność samogłoski gardłowej). Ich specyfika polega m.in. na tym, że są akcentowane na przedostatnią sylabę (jak w języku polskim), np.:

אֶרֶץ – ziemia, kraj (*érec*)

נֶעַר – chłopiec, sługa (*ná‘ar*)

מֶלֶךְ – król (*mélech*)

זֶרַע – nasiono, potomstwo (*zéra*)

חֹדֶשׁ – miesiąc (*chódesz*)

זֶבַח – ofiara (*zévach*)

כֶּסֶף – srebro (*késef*)

קֹהֵלֶת – Kohelet (*kohélet*)

סֵפֶר – księga (*séfer*)

מַמְלָכֶת – królestwo

(*mamléchet*)

חֶסֶד – łaska, dobroć, miłosierdzie, miłość (*chésed*)

Akcent na przedostatnią sylabę nazywa się w hebrajskim *milel*.

Podobnym wyjątkiem są **rzeczowniki z dyftongiem aj** w środku wyrazu, czy w ogóle z drugą spółgłoską rdzenną ם lub ן. Choć nie wyglądają, one także należą do grupy rzeczowników segolowych. Np.:

בַּיִת – dom (<i>bájit</i>)	חַיִל – siła, moc (<i>chájil</i>)
מַיִם – woda (<i>májim</i>)	אֵין – nic, żaden (<i>ájin</i>)
זַיִת – oliwka (<i>zájit</i>)	עַיִן – oko (<i>ájin</i>)
אֵיל – baran (<i>ájl</i>)	מָוֶת – śmierć (<i>máwet</i>)

Bardzo wiele jest w języku hebrajskim rzeczowników z grupy segolowych, zatem warto tę grupę zapamiętać. Przyda się to nam w przyszłości, gdyż posiada ona jeszcze inne wspólne cechy.

- Nieregularność w akcentowaniu wykazują też niektóre formy czasownika, w których akcent pada na przedostatnią sylabę.
- Pewne końcówki gramatyczne także nie są akcentowane.

W pozostałych przypadkach, i taka jest reguła, akcentujemy ostatnią sylabę.

Podpowiedź! W tekstach biblijnych każde słowo jest oznaczone jakimś akcentem masoreckim (o nich poniżej). Każdy taki akcent, oprócz swojej właściwej funkcji, wskazuje także na miejsce akcentowania (tonicznego nacisku). Zatem w tekście biblijnym z oznaczonymi akcentami nie powinniśmy mieć problemu z poprawnym zaakcentowaniem. Akcentujemy tę sylabę, która jest oznaczona akcentem masoreckim.

II. Akcenty masoreckie (hebr. *te'amim*)

Przyjrzyj się uważnie tekstowi masoreckiemu Rdz 1,1-5 (za BHS):

1 בְּרֵאשִׁית בָּרָא אֱלֹהִים אֶת הַשָּׁמַיִם וְאֶת הָאָרֶץ:
 2 וְהָאָרֶץ הִיְתָה תֵהוֹ וּבְהוֹ וְחֹשֶׁךְ עַל־פְּנֵי תְהוֹם
 וְרוּחַ אֱלֹהִים מְרַחֶפֶת עַל־פְּנֵי הַמַּיִם:

3 וַיֹּאמֶר אֱלֹהִים יְהִי אֹר וַיְהִי־אֹר:
 4 וַיֵּרָא אֱלֹהִים אֶת־הָאֹר כִּי־טוֹב וַיְבַדֵּל אֱלֹהִים
 בֵּין הָאֹר וּבֵין הַחֹשֶׁךְ:
 5 וַיִּקְרָא אֱלֹהִים לְאֹר יוֹם וְלַחֹשֶׁךְ קִרָּא לַיְלָה
 וַיְהִי־עֶרֶב וַיְהִי־בֹקֶר יוֹם אֶחָד: פ

Na pewno zwróciłeś uwagę, że oprócz spółgłosek i samogłosek są w tym tekście inne oznaczenia. *De facto* każde słowo hebrajskie opatrzone jest jakimś dodatkowym znacznikiem pod lub nad wyrazem.

Te oznaczenia to akcenty dodane przez masoretów (**akcenty masoreckie**, hebr. *te'amim*). Uzupełniono nimi tekst hebrajski w tym samym czasie, w jakim dodano samogłoski (VII – X w. po Chr.), a być może nawet wcześniej (trudniej jest bowiem zapamiętać specyficzne akcentowanie, niż wymowę, niż samogłoski).

Akcenty te pełnią w tekście trzy funkcje:

- funkcję fonologiczną (nacisk toniczny, rytm)
- funkcję syntaktyczną (dzielą wiersz na jednostki składniowe, pełnią rolę interpunkcji)
- funkcję muzyczną (ułatwiają tzw. kantylację* oraz poprawną i płynną wymowę tekstu).

* O zjawisku kantylacji była mowa w lekcji pierwszej. Jest to recytacja tekstu Biblii, która łączy czytanie ze śpiewaniem. Taka recytacja wiąże się najczęściej z liturgią żydowską i odbywa się w synagodze.

Dla nas akcenty masoreckie niosą dwie ważne informacje:

- pokazują, gdzie pada akcent wyrazowy – gdyż tam, gdzie się pojawia akcent masorecki, tam akcentujemy tonicznie daną sylabę
- pokazują, gdzie tekst należy połączyć (akcenty łączące), a gdzie podzielić (akcenty rozdzielające) – o tym poniżej

Wyróżniamy aż 30 różnych akcentów masoreckich, z czego 27 jest używane w księgach narracyjnych, a alternatywny system 21 znaków jest używany w trzech księgach poetyckich (Psalmy, Hioba i Przysłów – są to tzw. *k'tuwim g'dolim*, Pisma Wielkie). My omówimy poniżej najważniejsze akcenty rozdzielające i łączące.

Ciekawostka!

Sposoby interpretacji *te'amim* różnią się w poszczególnych wspólnotach żydowskich, w zależności od miejsc i historycznych uwarunkowań – gdyż, jak wiadomo, Żydzi pochodzą z różnych stron świata. Dominuje interpretacja pochodzenia aszkenazyjskiego, choć i w tej grupie mamy wiele różnic, nie mówiąc o innych grupach.

III. Najważniejsze akcenty rozdzielające i łączące

1. Akcenty rozdzielające

בְּרֵאשִׁית בְּרָא אֱלֹהִים אֶת הַשָּׁמַיִם וְאֶת הָאָרֶץ:

Spójrz na werset Rdz 1,1. Trzy znaczki w nim obecne nie oznaczają samogłosek. Są to najważniejsze akcenty rozdzielające.

- Dwa z nich to akcenty wskazujące na koniec wersetu, a więc odpowiadające najczęściej naszej **kropce** (lub średnikowi czy dwukropkowi).

Te znaki to: *silluk* i *sof pasuq*. *Silluk* to pionowa kreseczka występująca pod sylabą akcentowaną ostatniego wyrazu w wierszu (np. אֱוֹר), a *sof pasuq* to „dwukropek” z rombów umieszczony na końcu wersetu (np. אֱוֹר:). W naszym wersecie oba znaki znajdują się przy ostatnim wyrazie: אֱוֹר: . Zawsze na koniec wersetu spotkamy oba znaki (np. אֱוֹר:) i dzięki temu możemy oddzielić pewną frazę (werset) do tłumaczenia.

Ciekawostka!

Tak naprawdę *sof pasuk* nie jest akcentem, ale oznaczeniem końca wiersza (z hebrajskiego *sof* – koniec, *pasuk* – wiersz).

- Trzeci najważniejszy akcent rozdzielający to *atnach*. Dzieli on wiersz na pół, wskazuje na połowę wersetu, a więc odpowiada najczęściej naszemu **przecinkowi**, a zdanie proste dzieli na dwie części. Pamiętajmy, że nie chodzi o dwie równe części matematyczne (np. po trzy wyrazy z każdej strony *atnacha*), ale o dwie części logiczne zdania.

Graficznie przypomina on daszek, a umieszczany jest pod ostatnim wyrazem pierwszej części wersetu (np. אֹרֶךְ). W naszym wersecie (Rdz 1,1) *atnach* znajduje się przy wyrazie: אֱלֹהִים.

Atnach jest bardzo przydatny, gdyż nie zawsze jest jasne, do której części wersetu dany wyraz należy. Masoreci, wstawiając ten akcent rozdzielający, przychodzą z pomocą.

Zatem hebrajski tekst Biblii będziemy tłumaczyć najpierw do *atnacha* (niejako przecinka), potem do *sof pasuq* (niejako kropki).

Ważne!

Wyrazy, które są oznaczone akcentem *silluk* lub *atnach* (a więc każdy wyraz w środku i na końcu wersetu) znajdują się w tzw. **pauzie**, innymi słowy są to tzw. **formy pauzalne**. Zostały one tak nazwane, gdyż zauważono, że w takich formach (w takich miejscach w wersecie) samogłoski czasem ulegają zmianom, głównie **wydłużają się**. Chodziło masoretom zapewne o to, by wyraz w pauzie (przed przerwą przecinka czy kropki) przeczytać dłużej i silniej zaakcentować.

2. Akcent łączący *munach*

בְּרֵאשִׁית בְּרָא אֱלֹהִים

Spójrz na pierwszą część wersetu Rdz 1,1. Oprócz *atnacha* mamy tu zaznaczony najważniejszy akcent łączący, mianowicie *munach*. Ma on postać połowy boków kwadratu (בְּרֵאֶ) i oznacza, że ten wyraz należy czytać wraz z następnym wyrazem. Ma więc funkcję przeciwną do akcentów rozdzielających, a podobną do *makkefa*. Często będzie łączył podmiot z orzeczeniem (jak w przypadku Rdz 1,1: *stworzył* kto? *Bóg*) lub dopełnienia (np. *powierzchnia* czego? *wody*; *Duch* kogo? *Boga* – z Rdz 1,2).

3. *S^etuma i p^etucha*

Wróć na chwilę do tekstu biblijnego Rdz 1,1-5 i zwróć uwagę na znak kończący ten fragment biblijny. Pojawia się tam litera ם. Częściej od ם może pojawić się też w takim miejscu litera ס. Są to masoreckie oznaczenia paragrafów.

- Skrót ס oznacza סְתוּמָה *s^etuma* (zamknięta) – jest to podział tekstu, wskazany przez ten znak oraz lukę na co najmniej dziewięć spacji, sygnalizujący niewielką zmianę tematu.
- Skrót ם oznacza פְּתוּחָה *p^etucha* (otwarta) – jest to podział tekstu, wskazany przez ten znak oraz pustą przestrzeń do końca linii, sygnalizujący zasadniczą zmianę tematu, następną parszę (w judaizmie porcję tekstu Tory przypadającą na jeden tydzień w roku). Nowy „rozdział” rozpoczyna się na początku kolejnej linii.

Według generalnej zasady *p^etucha* wskazuje na silniejszą zmianę tematu, podczas gdy *s^etuma* na zmianę nieco subtelniejszą. Ale, jak zawsze, zdarzają się wyjątki.

IV. Jak korzystać ze słowników?

Umiejętność korzystania ze słownika języka hebrajskiego jest niezbędna, jako że trudno wymagać nauczenia się całego słownictwa biblijnego na pamięć; poza tym słówka mają w różnych kontekstach wiele znaczeń i słowniki są tu prawdziwą kopalnią wiedzy nt. możliwości tłumaczenia danego wyrazu.

- Ze słowników w języku polskim polecam:
 - ✓ P. Briks, *Podręczny słownik hebrajsko-polski i aramejsko-polski Starego Testamentu*, Warszawa 2000.
 - ✓ L. Koehler, W. Baumgärtner, J. Stamm, *Wielki słownik hebrajsko-polski i aramejsko-polski Starego Testamentu*, t. I-II, Warszawa 2008.

Pierwszy jest wersją podręczną, ale zawierającą wszystkie słowa hebrajskie i tłumaczenia form pochodnych czasowników. Drugi, dwutomowy, jest tłumaczeniem klasycznego opracowania słownictwa Starego Testamentu.

- Ze słowników w językach obcych polecam:

- ✓ F. Brown, S. Driver, Ch. Briggs, *A Hebrew and English Lexicon of the Old Testament* (tzw. BDB).
- ✓ W. Gesenius, *Hebräisches und aramäisches Handwörterbuch über das Alte Testament* (ang. *A Hebrew and English Lexicon of the Old Testament*).

Te i inne słowniki hebrajskie są dostępne on-line na stronie www.bibliology.org w dziale *Bibliography on-line: Słowniki hebrajskie*. Zachęcam do korzystania z tych znakomitych narzędzi biblijnych.

Jak korzystać ze słownika języka hebrajskiego?

1. Słownictwo jest uporządkowane w kolejności alfabetycznej, zatem warto przypomnieć sobie kolejność liter w alfabecie hebrajskim.

2. Leksykon nie podaje wszystkich form słowa, lecz tylko formę podstawową (rdzeń). W związku z tym pojawia się trudność odnalezienia formy podstawowej, zwłaszcza dla osoby początkującej, gdyż hebrajskie wyrazy często przybierają prefiksy wynikające z odmiany i różne przedrostki, które dołączają się do wyrazu. Np. pierwszego wyrazu Biblii **בְּרֵאשִׁית** nie odnajdziemy w słowniku, gdyż składa się z przedrostka **בְּ** *be* (w) i z rzeczownika **רֵאשִׁית** *reszit* (początek) – i te dwie formy podstawowe będą obecne w słowniku. Podobnie wyrazu **אָדָם** *ha'adam* (człowiek, Adam) nie znajdziemy pod **ה**, gdyż najpierw trzeba odciąć rodzajnik (**הַ**), by znaleźć wyraz **אָדָם** pod literą **א**.

3. Poruszając się ku ostatnim literom alfabetu pamiętaj, że w drugiej części leksykonów zebrane jest najczęściej słownictwo aramejskie, pisane takim samym alfabetem. Nie pomył obu części słownika.

4. Kilka podpowiedzi:

- Rdzeń hebrajski ujęty w nawiasie lub oznaczony gwiazdką nie pojawia się w Biblii w tej formie podstawowej.
- Rzymska cyfra przy rdzeniu (I, II, III) oznacza kolejne homonimy (wyrazy o takim samym zapisie i czasem brzmieniu, lecz o różnym znaczeniu).
- Znak zapytania wskazuje, że forma, rodzaj lub znaczenie słowa są niepewne.
- Słowniki podają zawsze rodzaj rzeczowników (to ważna informacja) oraz często formy nieregularne (jeśli taka nieregularność występuje).

5. Warto zapoznać się z wprowadzeniem do konkretnego, posiadanego słownika, gdyż każdy posługuje się trochę innym systemem oznaczeń.

וְקִרְאתָ שְׁמוֹ עִמָּנוּ אֵל

Wekará 't szemó Immánu él

I nazwie go imieniem Emmanu-el (Bóg z nami) (Iz 7,14)

Ćwiczenie 1:

Wyjaśnij, dlaczego te wyrazy są akcentowane nieregularnie. Przetłumacz.

חֶשֶׁךְ	בַּיִת	קִהְלֹת	סֹפֵר	חֵיל	הָרֶךְ
רָמַשׁ	אֵין	נִפְשׁ	אֲמַת	עֵין	חָדַשׁ

Ćwiczenie 2:

Przeczytaj tekst *Szema Jisrael* (Pwt 6,4-9). Jak zaakcentujesz każdy wyraz? Skorzystaj z podpowiedzi powyżej, że każdy akcent masorecki, oprócz sobie właściwej funkcji, wskazuje także na miejsce tonicznego nacisku.

4 שִׁמְעַי יִשְׂרָאֵל יְהוָה אֱלֹהֵינוּ יְהוָה אֶחָד:

5 וְאַהֲבַתְּ אֶת יְהוָה אֱלֹהֶיךָ בְּכָל-לִבְבְּךָ
וּבְכָל-נַפְשְׁךָ וּבְכָל-מְאֹדְךָ:

6 וְהָיוּ הַדְּבָרִים הָאֵלֶּה
אֲשֶׁר אֲנֹכִי מְצַוְּךָ הַיּוֹם עַל-לִבְבְּךָ:

7 וְשָׁנַנְתָּם לְבִנְיָךָ וּדְבַרְתָּ בָם בְּשַׁבְּתְךָ בְּבֵיתְךָ
וּבְלִכְתְּךָ בְּדַרְךָ וּבְשֹׁכְבְּךָ וּבְקוּמְךָ:

8 וְקִשְׂרָתָם לְאוֹת עַל-יָדְךָ וְהָיוּ לְטַטְפַּת בֵּין עֵינֶיךָ:

9 וְכָתַבְתָּם עַל-מְזוֹזוֹת בֵּיתְךָ וּבְשַׁעֲרֶיךָ: ׀

Ćwiczenie 3:

Przyjrzyj się tekstowi powyżej i wyszukaj poniższe akcenty.

- Zajdź wszystkie akcenty *atnach*.
- Zajdź wszystkie akcenty *silluq* + *sof pasuq*.
- Zajdź wszystkie akcenty *munah*.
- Co oznacza ם na końcu tekstu?

Ćwiczenie 4:

Znajdź słówka w słowniku języka hebrajskiego i przetłumacz.

חֲשׂוֹךְ -	צִדִּיק -	מָקוֹם -
לֵילָה -	מִזְבֵּחַ -	זָרַע -
בָּקָר -	בָּשָׂר -	דָּם -
עָרַב -	לְ -	חֶסֶד -
רָקִיעַ -	אֲשֶׁר -	אֵמֶת -

Słowniczek 4

אָח - brat (w szerokim sensie)	מִן - od, z
אָחוֹת - siostra (w szerokim sensie)	אֶל - do, ku, w stronę
קֹדֶשׁ - święty	עַל - na, nad, przy
אֶחָד - jeden, jedyny	תַּחַת - pod, zamiast
בְּרִית - przymierze	אֵת - partykuła biernika
אֲדָמָה - ziemia, gleba	רֹאשׁ - głowa
פָּר - byk, cielec	קוֹל - głos

אָדָמָה – W Księdze Rodzaju pojawia się gra słów, nieprzetłumaczalna na język polski. Pan Bóg stwarza człowieka (*adam*) z prochu ziemi (*adama*) (Rdz 2,7). W przekładach nic nie wskazuje na ów istotny związek wyrazów *człowiek* i *ziemia*, a próby tłumaczenia *ziemianin* (bo z *ziemi*) są mało przekonujące. Podobna gra słów pojawia się przy imieniu żony Adama, Ewy w Rdz 3,20: *Hawwa* – Ewa; *haja* – żyć. Niektóre niespodzianki czekają tylko w oryginale!

קָדֹשׁ – *Święty* w Biblii nie oznacza w pierwszym rzędzie „bezgrzeszny”. Przymiotnik ten pochodzi od czasownika *kadasz*, który kiedyś oznaczał „oddzielić”, „odseparować”. Święty to ktoś odseparowany od spraw zwykłych, świeckich i przeznaczony do służby Bogu, ktoś inny. Wszystko, co jest bezpośrednio związane z JHWH jest święte: kapłan, świątynia, góra Synaj, szaty arcykapłana, ołtarz, a nawet proch z podłogi Namotu Spotkania – czyli wyrwane ze świata i przeznaczone Bogu. Bóg jest po trzykroć święty: **קָדֹשׁ קָדֹשׁ קָדֹשׁ** (Iz 6,3), czyli całkowicie inny. Człowiek święty też jest jakiś inny.

אֵת – tzw. partykuła biernika (łac. *nota accusativi*) to wyraz, który nie ma własnego znaczenia, ale wskazuje, że następne słowo należy tłumaczyć w bierniku (kogo? co?), np. **אֵת אֱלֹהִים** przetłumaczymy *Boga*, a **אֵת-מֶלֶךְ** *króla*. Wyraz ten wskazuje na biernik (łac. *accusativus*) następnego wyrazu i stad jego nazwa: *nota accusativi*. W Biblii partykuła biernika występuje bardzo często.

Zakończyliśmy pierwszy dział nauki języka hebrajskiego zwany **fonetyką**. Jest to nauka o dźwiękach (spółgłoskach, samogłoskach i półsamogłoskach), a szerzej o zapisie, czyli ortografii, sposobie czytania i akcentowania. Poznaliśmy też najważniejsze oznaczenia hebrajskiego tekstu Biblii.

Jeśli uważnie i cierpliwie pracowałeś z każdą lekcją i z ćwiczeniami – jesteś odpowiednio przygotowany do właściwego studium świętego języka Biblii w jego całym bogactwie (próbka poniżej, po teście ze słówek).

TEST ZE SŁÓWEK

1. Które słówko oznacza:

- ziemia, kraj

- רָגֵל
- אֶרֶץ
- נֶפֶשׁ

- chłopiec, sługa

- זֶהָב
- תַּחַת
- נֶעֶר

- kapłan

- קָטָן
- כָּהֵן
- נְבִיא

- głowa

- אַחֹת
- רֹאשׁ
- פֶּרֶךְ

- przymierze

- שָׁמַיִם
- אֲדָמָה
- בְּרִית

- miasto

- אֹרֶז
- עַם
- עִיר

- duży, wielki

- גָּדוֹל
- רַעַה
- אֶחָד

- do, w stronę

- אֶתְּ
- אֵת
- אֶל

2. Która definicja pasuje do wyrazu:

אִשָּׁה

- córka
- żona
- mąż

דְּבַר

- przymierze
- słowo
- złoto

רַע

- zły
- mały
- dobry

קוֹל

- słowo
- byk
- głos

יָד

- miasto
- morze
- ręka

שָׁמַיִם

- serce
- niebo
- dzień

נֶפֶשׁ

- dusza
- noga
- srebro

תַּחַת

- rok
- pod
- brat

3. Dopasuj wyrazy z kolumny prawej i lewej w pary (na zasadzie dopełnień lub przeciwieństw).

טוֹב	שָׁמַיִם
רַגְלַי	אֲחֻזָּה
אָב	זָהָב
אָח	נֶעֱרַר
אִשָּׁה	אֵם
אֱלֹהִים	רַע
כֶּסֶף	יְהוָה
זָקֵן	יָד
קָטָן	אִישׁ
עֵם, עֵם	כֹּהֵן
אֶרֶץ	גּוֹי
נֶפֶשׁ	לֵב
נְבִיא	גְּדוֹל

4. Przetłumacz wyrazy

אֲחֻזָּה.....

מֵן.....

קִדְּשׁ.....

זָהָב.....

לֵב.....	תּוֹרָה.....
הֵיכָל.....	אֹר.....
שֵׁם.....	אָדָם.....
אֵת.....	מַיִם.....
כֶּסֶף.....	נְבִיא.....
בֵּן.....	גּוֹי.....
אֱלֹהִים.....	רוּחַ.....
אִישׁ.....	עַל.....
שָׁלוֹם.....	אֵם.....
אֵל.....	בַּיִת.....
לֶחֶם.....	קֶטָן.....
יָם.....	בַּת.....
יוֹם.....	טוֹב.....
יִשְׂרָאֵל.....	אֵת.....

Apendyks 1: Analiza pierwszego zdania Biblii

1. Analiza gramatyczna Rdz 1,1

Tekst hebrajski Rdz 1,1

בְּרֵאשִׁית בָּרָא אֱלֹהִים אֶת הַשָּׁמַיִם וְאֶת הָאָרֶץ:

Transkrypcja (wymowa)

Bereszit bara Elohim et haszszamajim we'et ha'arec.

Tłumaczenie dosłowne

W początku/z początkiem stworzył Bóg niebo i ziemię.

Tłumaczenie literackie

Na początku Bóg stworzył cały istniejący świat.

בְּרֵאשִׁית (*bereszit*). Pierwsze słowo Biblii składa się z dwóch elementów: przyimka **בְּ** (*be*) oraz rzeczownika **רֵאשִׁית**.

בְּ (*be*) to przyimek oznaczający „z” lub „w”, który – jak inne jednoliterowe hebrajskie przyimki – nie występuje osobno, lecz łączy się z następnym wyrazem. Szerzej powiemy o nim w lekcji o przyimkach jednoliterowych.

Tym następnym wyrazem, do którego **בְּ** się dołączyło, jest **רֵאשִׁית** (*reszit*) – rzeczownik rodzaju żeńskiego oznaczający „początek”. Jest to rzeczownik złożony, derywat* rzeczownika **רֹאשׁ** (*rosz*) – „głowa, początek” (por. żydowskie święto Nowego Roku *Rosz Haszana* – dosł. głowa roku, początek roku).

* Derywat to rzeczownik stworzony z innego, prostszego rzeczownika, tzw. rzeczownika pierwotnego (np. od rzeczownika *książka* pochodzi derywat *księgarnia*).

בָּרָא (*bara*) – to czasownik „stworzył” w formie podstawowej w *perfectum* (czas przeszły). W Biblii podmiotem tej czynności jest zawsze Bóg, a efektem dzieło dobre i doskonałe.

Czasownik wyprzedził tu rzeczownik/podmiot (אלהים Bóg) – dosłownie „stworzył Bóg” – ale jest to bardzo typowa konstrukcja zdania hebrajskiego, w którym orzeczenie znajduje się przed podmiotem.

אלהים (*elohim*) – to rzeczownik męski „Bóg”. Pochodzi od pierwotnego rzeczownika אל *el* (ewentualnie אלה *eloah*), który we wszystkich językach semickich, poza etiopskim, oznacza „bóg” (pierwotnie: silny/mocny, siła/moc) i jest składową takich imion Bożych, jak *Elohim* (Bóg), *El Szaddaj* (Bóg Wszechmogący, Rdz 17,1), *El Eljon* (Bóg Najwyższy, Rdz 14,1n), *El Roj* (Bóg mnie widzi, Rdz 16,3), *El Haj* (Bóg Żyjący, Joz 3,10) itp.

”El” czyli Bóg w piśmie paleohebrajskim (fenicko-hebrajskim)

אלהים gramatycznie posiada końcówkę l. mnogiej, jednak czasownik, który nim rządzi, jest w l. pojedynczej („stworzył”, a nie „stworzyli”), zatem także podmiot czynności jest jeden („Bóg”, a nie „bogowie”). Tak będzie w większości przypadków w Biblii, choć zdarzają się miejsca, gdzie wyraz **אלהים** oznaczać będzie „bogowie, istoty boskie, dwór niebieski, zastępy niebieskie” itp.

את (*et*) – to partykuła biernika (łac. *nota accusativi*), którą poznaliśmy wyżej. Następnym wyraz będziemy tłumaczyć w bierniku.

הַשָּׁמַיִם (*haszszamajim*) – to wyraz składający się z rodzajnika określonego הַ (*ha*) oraz rzeczownika męskiego שָׁמַיִם (*szamájim*) „niebo, niebiosy”. Rodzajnik. W języku hebrajskim istnieje tylko rodzajnik określony, który przybiera formę litery הַ na początku określanego wyrazu. Samogłoską może być *patah*, *qamec* lub rzadko *segol*. Rodzajnik podwaja następną spółgłoskę – jak w analizowanym przykładzie (*haszszamajim*) – chyba, że jest to spółgłoska gardłowa. Bowiemy wiemy już, że spółgłoski z grupy gardłowych (*alef*, *he*, *chet*, *ajin* i *resz*) nie ulegają podwojeniu. Szerzej powiemy o rodzajniku w kolejnym zeszycie.

Także rzeczownik שָׁמַיִם – podobnie jak אלהים – jest gramatycznie w liczbie mnogiej, a nawet jej specyficznej formie – liczbie podwójnej. W hebrajskim

występuje tylko w takiej formie, więc w tłumaczeniu możemy oddać go w l. pojedynczej („niebo”) lub mnogiej („niebiosy”).

וְאֵת (*w^e'et*) – wyraz składa się ze spójnika **וְ** (*w^e*) – który oznacza „i” lub „a” – oraz partykuły biernika **אֵת** (*et*), którą wyżej już poznaliśmy. Spójnik **וְ** dołącza się do wyrazów, tak jak przyimek **בְּ**. Może przybrać różne samogłoski, o czym powiemy w lekcji dotyczącej spójnika.

הָאָרֶץ (*ha'árec*) – wyraz składa się z rodzajnika określonego **הָ** oraz rzeczownika rodzaju żeńskiego **אָרֶץ** (*érec*) – czyli „ziemia, kraj”. Zwróć uwagę, że jest to rzeczownik segolowy (akcent pada na przedostatnią sylabę).

Rodzajnik występuje tu przed spółgłoską gardłową *alef*, która nie ulega podwojeniu, w zamian za co wydłużyła się samogłoska rodzajnika do *qamec*. W kilku wyrazach hebrajskich – tak jak tutaj – zmieni się pierwsza spółgłoska samego wyrazu i przybierze *qamec* jako samogłoskę (*érec*, ale *ha-árec*).

Ćwiczenie 1:

Naucz się słówek tego wersetu oraz jego analizy tak, by samodzielnie przetłumaczyć pierwsze zdanie Biblii.

2. Analiza teologiczna Rdz 1,1

Rdz 1,1

בְּרֵאשִׁית בָּרָא אֱלֹהִים אֶת הַשָּׁמַיִם וְאֵת הָאָרֶץ:

Potrąfimy już przetłumaczyć pierwsze, bardzo ważne zdanie Biblii. Zastanówmy się co ono oznacza, a odkryjemy podstawowe dla starożytnych prawdy teologiczne i ciekawe konteksty.

Siedem słów

Zanim zaczniemy analizować werset, zwróćmy uwagę na ilość występujących słów: jest ich siedem. W drugim wersecie słów będzie czternaście (7 + 7). Cały opis stworzenia podzielony jest siedem dni stwórczych, w każdym dniu pojawia się dokładnie siedem formuł oraz siedem refrenów „i było dobre”, imię Boże użyte 35 razy (5 x 7) itd. Czy to dziwny zbieg przypadków? Znawcy literatury

biblijnej z pewnością zaświadczą, że jest to świadoma praca autora natchnionego.

Dla autorów biblijnych – a zwłaszcza dla autora tego tekstu, zwanego autorem kapłańskim – liczba siedem jest szczególna. W Biblii *siedem* oznacza pełnię, doskonałość i jakiś specjalny związek z Bogiem. To dlatego liczba sześć – jako brak do siódemki – stała się symbolem niedoskonałości i szatana. Siedem słów rozpoczynających Biblię to znak dla czytelnika, że oto dzieje się tu coś świętego, coś zupełnie innego – coś boskiego.

Na początku

Na początku był Boży akt stworzenia świata. Ale co oznacza owo בְּרֵאשִׁית „na początku”? Na początku czego? Co było wcześniej?

W Biblii jest kilka tekstów, w których hebrajskie określenie בְּרֵאשִׁית oznacza początek w sensie czasowym:

Na początku panowania Jojakima, króla judzkiego (Jer 26,1)

Na początku panowania Sedecjasza, króla judzkiego (Jer 27,1)

Czy nie wiecie tego? Czy wam nie głoszono od początku? (Iz 40,21) itp.

Tu jednak chodzi o początek czasu w ogóle, **początek istnienia wszystkich rzeczy**, a nawet moment, który istniał **przed zaistnieniem świata**, którego nie potrafi już określić ludzka terminologia:

To ja jestem Bogiem... Ja od początku zapowiadam przyszłość i z dawien dawna to, czego jeszcze nie było (Iz 46,10)

Kto zdziałał to i uczynił? Ten, co z nicości wywołuje od początku pokolenia, Ja, Pan, jestem pierwszy, z ostatnimi również Ja będę!» (Iz 41,4)

Pan mnie stworzył, swe arcydzieło, jako początek swej mocy, od dawna, od wieków jestem stworzona, od początku, nim ziemia powstała (Prz 8,22-23) itp.

Taki sens ma to słowo w Rdz 1. Chodzi o początek w sensie absolutnym, gdy oprócz Boga nie było nic, o moment tuż przed powołaniem świata do istnienia.

Pierwszy wyraz Biblii mówi zatem coś ważnego o początkach wszechświata, ale nie w terminach współczesnej nauki. Ta zaczyna swe opowiadanie trochę inaczej: „Na początku był wielki wybuch. Potem z tego wybuchu powstał wodór i inne pierwiastki chemiczne, a z pierwotnej plazmy uformowały się gwiazdy i

galaktyki...” Natomiast biblijne opowiadanie uchwyci coś o wiele istotniejszego: **Na początku był Bóg**. Cały świat – jakkolwiek pojmemy jego fizyczny początek – jest dziełem stwórczym Boga, jest Jego chcianym stworzeniem.

Do tej prawdy nawiąże autor *Prologu* Ewangelii św. Jana, gdy powie: **Na początku było Słowo** (J 1,1). Bóg stwarza słowem. A Słowem tym jest Jezus Chrystus. Interpretacja Rdz 1,1 w świetle J 1,1 nie pozwala na inne stwierdzenie, jak tylko to: Wszechmocnym Słowem Boga, dzięki któremu zaistniały niebo, ziemia i człowiek jest Jezus Chrystus, odwieczne Słowo Ojca.

Pierwszy wyraz Biblii – *Bereszit* – jest jednocześnie **hebrajską nazwą dla Księgi Rodzaju**. Tytuł taki wydaje się być dobrany przypadkowo – gdyż zwyczajem Hebrajczyków nazwy ksiąg nadawano często nie ze względu na jej treść, ale po prostu od pierwszego zwrotu. Jednak jest to bardzo adekwatny tytuł dla całej księgi. Pierwsza księga Biblii rzeczywiście okaże się *Księgą Początków*: opisuje początki świata, kosmosu i natury, początki człowieka i narodu Izraela, początki grzechu ludzkiego i łaski Bożej, pierwsze interwencje Boże i pierwsze przymierza Boga z człowiekiem itd.

Bereszit mówi nam jeszcze coś ważnego. **Wyznacza linearną koncepcję czasu**, którą Biblia może się poszczycić na tle religijnych opowiadań starożytnego Wschodu. Tam bowiem koncepcja kosmogoniczna czasu jest cykliczna tak, jak pory roku i związana z myśleniem mitycznym. Każdego roku można przez odpowiedni rytuał powrócić do *illo tempore*, „tamtego czasu”, „niegdyś”, do czasu stwarzania, by odzyskać siłę i kosmiczną równowagę. Krąg czasu w mitach Mezopotamii i Kanaanu jest zamknięty i mocno związany z przeżywaniem pór roku: suchych i martwych czy deszczowych i życiodajnych oraz ich wzajemną naprzemiennością.

Tu natomiast spotykamy od początku linearną – czyli **historyczną, a nie mitologiczną** – koncepcję czasu, co nie pozwala traktować tego i kolejnych opowiadań z Księgi Rodzaju w kategoriach „czystego mitu”.

Jeśli już wspomnieliśmy o literaturze mitologicznej Wschodu, dość łatwo wychwycić, że w opowiadaniu o stworzeniu świata (Rdz 1) autor biblijny czyni liczne aluzje do mitów kosmogonicznych Bliskiego Wschodu – i wyraźnie polemizuje z tymi mitami. Skupmy się tu tylko na pierwszym wersecie.

W mitologii Mezopotamii i Kanaanu mówi się, że świat powstał w wyniku walki bogów (np. Marduka z Tiamat) i że jest efektem zmagania o panowanie. Tutaj natomiast nie ma żadnej walki i żadnego „przeciwnika” Boga. Bóg jest jeden, posiada stwórczą władzę i czyni wszechświat wszechmocnym aktem woli. Dalsze wersety pokazują, z jaką łatwością Pan Bóg działa: wystarczy

jedno Jego słowo lub lapidarne stwierdzenie, by zaistniały przestworza i byty świata – co jeszcze bardziej uwypukli kontrast Biblii i mitów. Bóg nie musi się wysilać, nie musi z nikim walczyć o władzę i spierać się o pierwszeństwo. JHWH nie jest jednym z bogów starożytnych. JHWH jest jedynym Bogiem, Stwórcą nieba i ziemi – czyli całego istniejącego świata.

Niebo i ziemię

Para wyrazów „niebo i ziemia” oznacza tu „wszystko”, „cały istniejący świat”, „byty widzialne i niewidzialne”. Jest to typowo semicki sposób wyrażania się, częsta figura retoryczna w Biblii, zwana meryzmem.

Meryzm polega na wskazaniu dwóch skrajnych punktów zbioru, aby wyrazić jego całość. Np. *pomrą od syna faraona do syna niewolnicy* (Wj 11,5) czy *synowie i córki oraz starcy i dzieci* (Jl 3,1n) to meryzmy wskazujące na wszystkich ludzi. Por. też *Jam jest Alfa i Omega* (Ap 1,8), *zna dobro i zło* (Rdz 3,22) i wiele innych meryzmów. Tak wypowiadają się starożytni Hebrajczycy.

Oba wyrazy („niebo i ziemia”) występują **od razu z rodzajnikiem określonym**, co nie jest zwyczajnym użyciem rodzajnika w języku hebrajskim. Znacznie częściej, gdy mowa o jakiejś rzeczy po raz pierwszy, występuje ona bez rodzajnika – a dopiero, gdy mowa o rzeczy już znanej, wprowadza się rodzajnik.

Określenie wyrazów „niebo” i „ziemia” rodzajnikiem wskazywać może, że pierwszy werset nie rozpoczyna samego opisu stwarzania, ale jest **tytułem dla poematu stwórczego Rdz 1**. Jest streszczeniem całego dzieła, *resume* opowiadania – a nie jego pierwszym aktem. Potwierdza to fakt, że niebo i ziemia wcale nie są pierwszymi bytami stworzonymi, gdyż ich uczynienie opisują dopiero wersety 6-10. Pierwsze zdanie Biblii jest zatem syntetycznym ujęciem całego opowiadania o stworzeniu świata i dlatego pojawia się tu określony rodzajnikami meryzm wskazujący na **całość stworzenia**.

Meryzm ten został wykorzystany przez Pana Jezusa, gdy mówił o zasięgu i charakterze swej władzy: *Dana mi jest wszelka władza na niebie i na ziemi* (Mt 28,18). Podobnie używa go *credo* Kościoła: *Wierzę w Boga Ojca, Stworzyciela nieba i ziemi*. Pierwsze zdanie Biblii jest podstawą dziejów zbawienia, prawdą tak ważną, że umieszczoną w chrześcijańskim wyznaniu wiary jako jego pierwsze sformułowanie.

Stworzył

Bardzo istotny jest użyty tu czasownik **בָּרָא** (*bara*). W Biblii odnosi się on tylko do Boga, jedynym podmiotem czynności *bara* jest JHWH.

Człowiek nie ma mocy stwarzania, sam jest Bożym stworzeniem. Stworzycielem i źródłem wszystkiego, co istnieje jest Bóg. Co prawda, później dowiemy się, że Bóg swoją władzą dzieli się z człowiekiem, czyniąc go panem stworzenia, lecz człowiek może co najwyżej twórczo przekształcać rzeczywistość, nie może stwarzać.

Z drugiej strony **בְּרָא** nigdy nie łączy się w Biblii z biernikiem materii (stworzył – z czego?). Można z tego wnioskować, że owo **בְּרָא** zawiera w sobie ideę stworzenia z niczego – *creatio ex nihilo* – i tak uważa wielu egzegetów. Kiedy Bóg coś stwarza (**בְּרָא**), nie używa w tym celu półśrodków. A to, co w ten sposób czyni, zawsze jest piękne, doskonałe i dobre.

Bóg

Na końcu naszej refleksji doszliśmy do tego najważniejszego elementu zdania, do podmiotu, którym jest Bóg – Stworzyciel i kochający Ojciec. Niektórzy zastanawiają się, czy nie ma śladów politeizmu w gramatycznej formie rzeczownika **אֱלֹהִים** (*Elohim*), który przecież jest liczbą mnogą (*bogowie*) rzeczownika **אֱל** lub **אֱלִי**.

W Biblii jednak setki razy używa się rzeczownika **אֱלֹהִים** na określenie jedyne Boga JHWH. Gdyby rzeczywiście ów wyraz zawierał choćby ślad politeizmu Izraelitów, to na pewno zostałyby przez wybitnie ortodoksyjnych pod tym względem autorów biblijnych niechybnie usunięty. A skoro tak się nie stało, to znaczy, że nie widzieli oni w nim nic, co mogłoby wzbudzić cień wątpliwości, co do jedyności Boga. Co więcej, w czasie gdy monoteizm był już dawno ustalony i praktykowany, określanie Boga jako *Elohim* cieszyło się wielkim powodzeniem i występuje nawet w miejsce dotychczasowego imienia własnego JHWH (zob. np. Ps 41 – 81). Omawiany werset wyraźnie potwierdza i podkreśla prawdę o jedyności Boga.

To tylko wybrane myśli związane z pierwszym wersem Biblii. Stanowiąc tytuł poematu o stworzeniu świata, niesie on istotne prawdy o Bogu i ważne informacje o stworzonym świecie. Odsłania także rysy osobowe samego autora biblijnego: dobrze wykształconego kapłana, zapatrzonego i rozmiłowanego w Bogu, oddającego się kontemplacji i zadumie nad pięknem działania Stwórcy w świecie.

Apendyks 2: Transliteracja

ALFABET HEBRAJSKI

Litera	Nazwa	Transliteracja	Transkrypcja	Wartość liczbowa
א	'āleḗ (wół)	'	–	1
ב בּ	bēṭ (dom)	b, <u>b</u>	b, w	2
ג גּ	gīmel (wielbłąd)	g, <u>g</u>	g	3
ד דּ	dāleṭ (drzwi)	d, <u>d</u>	d	4
ה הּ	hē' (okno)	h	h	5
ו וּ	wāw (gwóźdź)	w	w	6
ז זּ	zājīn (broń)	z	z	7
ח חּ	hēṭ (plot)	ḥ	ch	8
ט טּ	tēṭ (bukłak)	t	t	9
י יּ	jōd (ręka)	j	j	10
כ כּ	kāḗ (dłoń)	k, <u>k</u>	k, ch	20/500
ל לּ	lāmed (uczeń)	l	l	30
מ מּ	mēm (woda)	m	m	40/600
נ נּ	nūn (ryba)	n	n	50/700
ס סּ	sāmek (oparcie)	s	s	60
ע עּ	'ājīn (oko)	'	–	70
פ פּ	pē(h) (usta)	p, <u>p</u>	p, f	80/800
ק קּ	sādē(h) (haczyk)	s	c	90/900
ר רּ	qōḗ (ciemie)	q	k	100
ש שּׁ	rēš (głowa)	r	r	200
שׂ	śīn (ząb)	ś	s	300
שׂ	śīn ”	š	sz	”
ת תּ	tāw (znak)	t, <u>t</u>	t	400

ZNAKI SAMOGŁOSKOWE

Znak	Nazwa znaku	Transliteracja	Transkrypcja
בַּ	<i>pátach</i>	<i>ba</i>	<i>ba</i>
בָּ	<i>qámec</i>	<i>bā</i>	<i>ba</i>
בֵּי	(nie na końcu wyrazu)	<i>bā</i>	<i>ba</i>
בֵּה	(tylko na końcu wyrazu)	<i>bā(h)</i>	<i>ba</i>
בְּ	<i>chatef pátach</i>	<i>h^a</i>	<i>cha</i>
בְּ	<i>pátach furtivum</i> (tylko na końcu wyrazu)	<i>^ah</i>	<i>^ach</i> (b. krótkie)
בֶּ	<i>s^egol</i>	<i>be</i>	<i>be</i>
בֶּ	<i>cere</i>	<i>bē</i>	<i>be</i>
בֵּי	<i>cere gadol</i>	<i>bē</i>	<i>be</i>
בֵּי	<i>s^egol gadol</i>	<i>bē</i>	<i>be</i>
בֵּה	(tylko na końcu wyrazu)	<i>bē(h)</i>	<i>be</i>
בֵּה	(tylko na końcu wyrazu)	<i>be(h)</i>	<i>be</i>
בִּ	<i>sz^ewa</i>	<i>b^e, b</i>	<i>b^e</i> (b. krótkie), <i>b</i>
בִּ	<i>chatef segol</i>	<i>h^e</i>	<i>che</i>
בּוּ	<i>qámec chatuf</i>	<i>bo</i>	<i>bo</i>
בּוֹ	<i>chólem</i>	<i>bō</i>	<i>bo</i>
בּוֹ	<i>chólem gadol (waw chólem)</i>	<i>bō</i>	<i>bo</i>
בּוֹה	(tylko na końcu wyrazu)	<i>bō(h)</i>	<i>bo</i>
בּוּ	<i>chatef qámec</i>	<i>h^o</i>	<i>cho</i>
בִּי	<i>híreq</i>	<i>bi</i>	<i>bi</i>
בִּי	<i>híreq gadol</i>	<i>bī</i>	<i>bi</i>
בִּי	<i>qibbuc</i>	<i>bu</i>	<i>bu</i>
בִּי	<i>szúreq</i>	<i>bū</i>	<i>bu</i>

Spółgłoski בּ, פּ, ח zostały użyte, aby pokazać położenie samogłosek. Spółgłoski ח, ו, י (tzw. matres lectionis) należą do znaków samogłoskowych i dlatego nie są czytane.

ODPOWIEDZI do ĆWICZEŃ

Lekcja 1

Ćwiczenie 2:

ע ajin

כ kaf

ה he

ר resz

ס samech

ק kof

ז zajin

צ cade

Ćwiczenie 3:

י i resz

Ćwiczenie 4:

ץ cade sofit

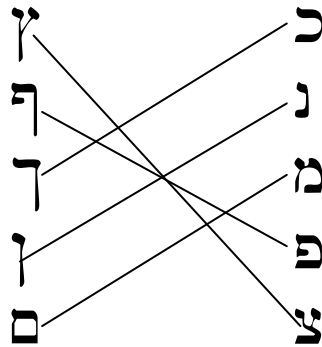
ן nun sofit

ך kaf sofit

ם mem sofit

Ćwiczenie 5:

Połącz literę z jej formą końcową.



Ćwiczenie 6:

ש

ז

ה

ח

ך

ב

Ćwiczenie 7:

alef dalet waw kaf tet kaf-sofit nun samech ajin mem lamed tet he sin dalet ajin gimel bet lemed qof zajin cade szin pe resz cade-sofit resz mem szin pe jod taw

Ćwiczenie 8:

*mbf 'm sph c'k
khn c'jr mjc z'ch
dsl 'cch mjm sgc*

Ćwiczenie 9:

*lszll szll wlvz bz lhszjw jdch 'l-chrwwt
nwszwt w'l- 'm m'sf mgwjm 'sh mknh
wknjn jszwi 'l-tbwr h'rc*

Ćwiczenie 13:

- a) alef he chet ajin (א ה ח ע)
- b) kaf mem nun pe cade (ך ם ן ף ץ)
- c) bet gimel dalet kaf pe taw (ב ג ד כ פ ת)

Ćwiczenie 15:

מים	בית
יד	נצל
רגל	מס
פרה	אדם
שמש	משפט
נבל	שרף

Ćwiczenie 16:

<i>'dm</i>	– Adam	<i>kjn</i>	– Kain
<i>'wrhm</i>	– Abraham	<i>srj</i>	– Saraj
<i>dwd</i>	– Dawid	<i>gljt</i>	– Goliat

Ćwiczenie 18:

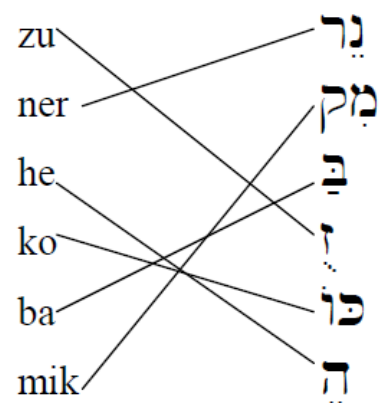
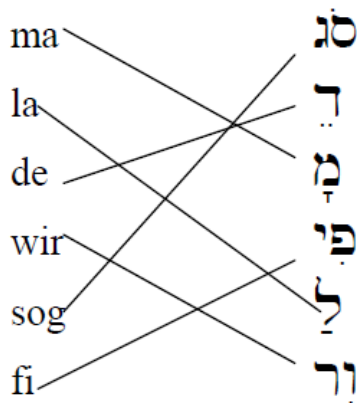
- a) Jest to alfabet hebrajski
- b) Jest to alfabet hebrajski
- c) Utwory akrostychiczne, alfabetyczne, akrostychy
- d) Waw
- e) 22

Lekcja 2

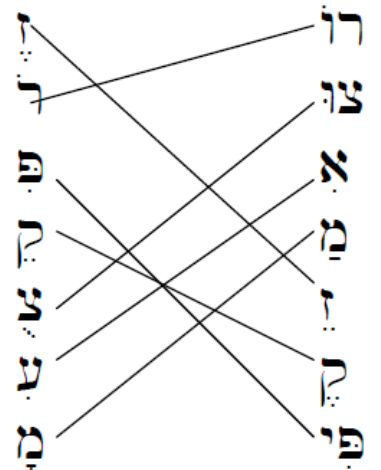
Ćwiczenie 3:

<i>de</i> – otwarta	<i>to</i> – otwarta
<i>lu</i> – otwarta	<i>hir</i> – zamknięta
<i>ra</i> – otwarta	<i>si</i> – otwarta
<i>jam</i> – zamknięta	<i>be</i> – otwarta
<i>su</i> – otwarta	<i>aw</i> – otwarta
<i>mac</i> – zamknięta	<i>ben</i> – zamknięta

Ćwiczenie 4:



Ćwiczenie 5:



Ćwiczenie 6:

לִין	samogłoska
מִוּחַ	spółgłoska
מִים	spółgłoska
אִישׁ	samogłoska

Ćwiczenie 7:

z samogłoskami *a*: *cawa jam na 'ar dam bat ahaw adam ba 'al*.

z samogłoskami *e*: *el el szem lew ben lechem eret melech derech*

z samogłoskami *i*: *majim isz ki ir masziach ajin bajit*

z samogłoskami *o*: *tora or ro 'sz tow goj jom kadosz*

z samogłoskami *u*: *edut tohu wawohu chukka ruach kuszi*

z różnymi samogłoskami: *szalom awon tora kisse tahor // nawi laszon zewach
kohen Mosze*

Ćwiczenie 8:

אָדָם 'a-dam

תּוֹרָה to-ra

דָּבָר da-war

שָׁלוֹם sza-lom

Lekcja 3

Ćwiczenie 1:

<i>un^ekewa</i>	<i>haj^eta</i>	<i>wajjawdel</i>
<i>mawdil</i>	<i>bed^eja</i>	<i>wajjikra</i>
<i>limorot</i>	<i>mazria</i>	<i>hol^echim</i>
<i>kidmutenu</i>	<i>ul^emikwe</i>	<i>szom^eron</i>
<i>tadsze</i>	<i>jisrael</i>	<i>mizbeach</i>

Ćwiczenie 2:

<i>b^ereszit</i>	<i>t^ehom</i>	<i>b^erit</i>
<i>w^echiuszuha</i>	<i>p^eri</i>	<i>sz^eliszi</i>
<i>m^erachefet</i>	<i>w^eruach</i>	<i>w^e'et</i>

Ćwiczenie 3:

<i>jiszr^ecu</i>	<i>w^enifk^echu</i>	<i>wajjisz^e 'u</i>
<i>katal^t</i>	<i>jisz^eru</i>	<i>misr^efot</i>

Ćwiczenie 4:

<i>kill^eszon</i>	<i>hamm^eorot</i>	<i>hal^elu</i>
<i>hagg^edolim</i>	<i>habb^ehema</i>	<i>szill^echu</i>

Ćwiczenie 5:

<i>melech</i>	<i>machszach</i>	<i>nasach</i>
<i>lech</i>	<i>halach</i>	<i>sech</i>

Ćwiczenie 6:

<i>oni</i>	<i>elohim</i>	<i>chodaszim</i>
<i>chamiszi</i>	<i>he'ewir</i>	<i>ha'adama</i>
<i>ulahawdil</i>	<i>nechelami</i>	<i>choli</i>

Ćwiczenie 7:

Adam	Mojżesz
Kain	Aaron
Abel	Mirjam
Józef	Dawid
Benjamin	Samuel

Ćwiczenie 8:

דְּרָכִים *d^lra-chim*
יִשְׂרָאֵל *jis-ra-'el*
אֱלֹהִים *elo-him*
אַבְרָהָם *aw-ra-ham*

Lekcja 4

Ćwiczenie 1:

<i>mimmenni</i>	<i>wattomer</i>	<i>habbajit</i>
<i>k^etannim</i>	<i>l^ekaddesz</i>	<i>elle</i>

Dlatego, że jest przed nimi samogłoska. W takiej sytuacji *dagesz* jest *forte*.

Ćwiczenie 2:

<i>gala</i>	<i>dawar</i>	<i>tichtow</i>
<i>midbar</i>	<i>jaszawta</i>	<i>ka'aszer</i>

Dlatego, że nie ma przed nimi samogłoski. W takiej sytuacji *dagesz* jest *lene*.

Ćwiczenie 3:

<i>malka</i>	<i>dibber</i>	<i>midbar</i>
<i>kataw</i>	<i>sabbota</i>	<i>mizbeach</i>
<i>malki</i>	<i>mawdil</i>	<i>wattuchal</i>

Ćwiczenie 4:

- a) הַר אַחֲרֵי רֵעָה
- b) אֶל־הַר אֶת־הַצֵּאֵן אֶת־צֵאֵן
- c) וַיָּבֵא הַמֶּדְבָּר הַצֵּאֵן וַיִּנְהַג
- d) הַמֶּדְבָּר
- e) הָאֱלֹהִים

Ćwiczenie 5:

Qamec hatuf (o) czytamy w sylabie zamkniętej i nieakcentowanej. W pozostałych przypadkach czytamy *qamec* (a).

Lekcja 5

Ćwiczenie 1:

Są to rzeczowniki segolowe i ich podgrupa – rzeczowniki z *aji*, które akcentuje się w języku hebrajskim na ostatnią sylabę.

Jedynе słówko, którego nie było w lekcji, to רִמָּשׁ - to, co pęłza, stworzenia pęłzające („płazy” mają w j. polskim trochę inne znaczenie)

Ćwiczenie 3:

- a) Kaźdy werset zawiera jeden akcent *atnach*.
- b) Kaźdy werset zawiera na końcu akcent *silluq* + *sof pasuq*.
- c) Akcenty *munah*: po dwa w w. 5 i 7 oraz jeden w w. 6.
- d) ם to oznaczenie niewielkiego paragrafu, zwane *s^etuma*.